

OKRESNÝ ÚRAD ŽILINA
odbor starostlivosti o životné prostredie
oddelenie ochrany prírody a vybraných zložiek životného prostredia
Vysokoškolákov 8556/33B, 010 08 Žilina



ROZHODNUTIE

zo zisťovacieho konania

č.j.: OU-ZA-OSZP3-2026/035426

V Žiline, 14.04.2026

Okresný úrad Žilina, odbor starostlivosti o životné prostredie, oddelenie ochrany prírody a vybraných zložiek životného prostredia, ako príslušný orgán štátnej správy v zmysle zákona č. 525/2003 Z.z. o štátnej správe starostlivosti o životné prostredie a o zmene a doplnení niektorých zákonov v znení neskorších predpisov a § 56 písm. b) zákona č. 24/2006 Z. z. o posudzovaní vplyvov na životné prostredie v znení neskorších predpisov (ďalej len „zákon EIA“) vydáva podľa § 7 ods. 5 zákona EIA na základe oznámenia o strategickom dokumente „**Zmeny a Doplnky č. 5 Územného plánu obce Rajecká Lesná**“, ktoré predložil obstarávateľ: **Obec Rajecká Lesná, Rajecká Lesná č. 82, 013 15 Rajecká Lesná, IČO 00321583**, po ukončení zisťovacieho konania toto rozhodnutie:

Strategický dokument „**Zmeny a Doplnky č. 5 Územného plánu obce Rajecká Lesná**“, obstarávateľ: **Obec Rajecká Lesná, Rajecká Lesná č. 82, 013 15 Rajecká Lesná, IČO: 00321583**,

s a n e b u d e p o s u d z o v a ť

podľa zákona EIA v platnom znení. Uvedený dokument je preto možné schváliť podľa osobitných predpisov.

O D Ō V O D N E N I E

Obstarávateľ, Obec Rajecká Lesná, Rajecká Lesná č. 82, 013 15 Rajecká Lesná, IČO 00321583 predložil Okresnému úradu Žilina, odbor starostlivosti o životné prostredie, oddelenie ochrany prírody a vybraných zložiek životného prostredia podľa § 5 zákona EIA dňa 02.03.2026 oznámenie o strategickom dokumente „**Zmeny a Doplnky č. 5 Územného plánu obce Rajecká Lesná**“.

Posudzovanou dokumentáciou je strategický dokument „**Zmeny a Doplnky č. 5**

Územného plánu obce Rajecká Lesná“, dopĺňujúci existujúcu územnoplánovaciú dokumentáciu obce.

Aktualizácia platného Územného plánu obce Rajecká Lesná, schváleného Uznesením Obecného zastupiteľstva v Rajeckej Lesnej č. 2/1999 zo dňa 20.10.1999, v znení schválených Zmien a Doplnkov č. 1 – 4. Zmeny a Doplnky č. 5 ÚPN-O Rajecká Lesná sú obstarávané v súlade s ustanoveniami § 30 Zákona č. 50/76 Zb. (stavebný zákon) v znení neskorších predpisov a spracovaná v súlade s § 12 Vyhlášky MŽP SR č. 55/2001 Z. z.

I. Textová časť návrhu Zmeny a Doplnky č. 5 Územného plánu obce Rajecká Lesná:

ZÁKLADNÉ ÚDAJE

a) Hlavné ciele riešenia

Cieľom Zmien a doplnkov č. 5 Územného plánu obce Rajecká Lesná je zapracovať nové obytné plochy na výstavbu rodinných domov, aktualizovať križovatku pri vstupe do obce z cesty I/64 podľa schválenej projektovej dokumentácie v stavebnom konaní, plochu pre občiansku vybavenosť so zameraním na sociálnu oblasť a doplniť sieť miestnych ciest a technickej infraštruktúry.

Súčasťou riešenia je aj aktualizácia priebehu Rajeckej cyklomagistrály Rajecké Teplice – Čičmany.

b) Vyhodnotenie doterajšieho územného plánu

Územný plán sídelného útvaru Rajecká Lesná, resp. Územný plán obce Rajecká Lesná (ďalej len ÚPN O Rajecká Lesná) bol spracovaný v r. 1998 a schválený Uznesením č. 2/1999 Obecného zastupiteľstva v Rajeckej Lesnej zo dňa 29. 10. 1999.

Riešeným územím ÚPN O Rajecká Lesná je katastrálne územie obce, ktoré je vo výkresovej časti spracované v mierke 1 : 10 000. Ťažiskové územie obce pozostávajúce zo zastavaného územia a prilahlých rozvojových plôch je spracované v mierke 1 : 2 000 v objektivej skladbe. 1. augusta 2000 vstúpil do platnosti Zákon č. 237/2000 Z.z., predstavujúci rozsiahlu novelu Stavebného zákona č. 50/76 Zb. v znení neskorších predpisov, ktorý v ustanovení § 30 ods. 3 uložil obciam povinnosť najmenej raz za štyri roky preskúmať schválený územný plán s cieľom preveriť jeho aktuálnosť, potrebu obstarania zmien a doplnkov, či spracovania nového územného plánu. V marci 2004 vypracoval Ing. arch. Ján Burian „Preskúmanie a návrh na aktualizáciu územného plánu obce Rajecká Lesná“, ktoré v záverečnom vyhodnotení obsahuje: „Na základe podrobného preskúmania ÚPN O Rajecká Lesná vo vzťahu k územnému plánu regiónu (ÚPN VÚC ŽK), doterajšieho napĺňania a realizácie zámerov pôvodne spracovaného a schváleného ÚPN O Rajecká Lesná, ako aj z pohľadu súčasných potrieb a požiadaviek na rozvoj a organizáciu riešeného územia, je možné konštatovať, že nedošlo k takým zásadným zmenám, ktoré by si vyžiadali spracovanie nového územného plánu obce.

Na riešenie novovzniknutých požiadaviek na funkčné využitie a priestorové usporiadanie územia boli obstarané, prerokované a schválené nasledovné zmeny a doplnky:

ÚPN O Rajecká Lesná - Doplnok a zmena č. 1 - priemysel, Trstená,

ÚPN O Rajecká Lesná - Doplnok č. 2 - IBV pri škole, športový areál

ÚPN O Rajecká Lesná - Doplnok č. 3 - Rekreácia a bývanie.

Vyššie uvedené Doplnky a zmeny ÚPN O Rajecká Lesná boli schválené Uznesením Obecného zastupiteľstva v Rajeckej Lesnej č. 69/2004 zo dňa 22. 10. 2004.

ÚPN O Rajecká Lesná – Zmeny a doplnky č.4 (schválené OZ dňa 21. novembra 2017 uznesením č. 198/2017)

Dôvodom pre obstaranie Zmien a doplnkov č. 5 ÚPN O Rajecká Lesná je potreba doplnenia nových funkčných plôch.

c) ÚDAJE O SÚLADE RIEŠENIA SO ZADANÍM

Zmeny a doplnky č. 5 ÚPN O Rajecká Lesná sú vypracované v súlade s Územnohospodárskymi zásadami pre vypracovanie územného plánu sídelného útvaru Rajecká Lesná, ktoré boli schválené uznesením Obecného zastupiteľstva v Rajeckej Lesnej č. 25/1996 zo dňa 15.11.1996.

Obec Rajecká Lesná obstaráva Zmeny a doplnky č. 5 ÚPN O Rajecká Lesná prostredníctvom odborne spôsobilej osoby pre obstarávanie ÚPP a ÚPD, ktorou je Ing. arch. Ján Burian (reg. č. 402).

B. RIEŠENIE ÚZEMNÉHO PLÁNU

a) VYMEDZENIE RIEŠENÉHO ÚZEMIA

Zmeny a doplnky č. 5 riešia doplnenie nových funkčných plôch v lokalitách Trstená a Pri cintoríne. V lokalitách sú vymedzené nové obytné plochy a plochy pre občiansku vybavenosť so zameraním na sociálne služby (Dom opatrovateľskej služby) a zberný dvor. Okrajovo bola do riešenia zaradená aj lokalita Trstice, kde sa aktualizuje riešenie križovatky cesty I/64 a III/2111 a vo výhľade sa rezervuje plocha pre rozvoj zástavby rodinných domov.

b) VÄZBY VYPLÝVAJÚCE Z RIEŠENIA A ZO ZÁVÄZNÝCH ČASTÍ ÚZEMNÉHO PLÁNU REGIÓNU

Na základe ZaD č.5 ÚPN VÚC ŽK sa dopĺňa upravené znenie bodu 4.10 kapitoly 4. V oblasti usporiadania územia z hľadiska ekologických aspektov, ochrany prírody a ochrany pôdneho fondu nasledovne:

4.10 prispôbovať trasy dopravnej a technickej infraštruktúry prvkom ekologickej siete tak, aby bola maximálne zabezpečená ich vodivosť a homogénnosť a nezasahovať do bezcestných území v rámci chránených území s tretím a vyšším stupňom ochrany prírody,

c) ZÁKLADNÉ DEMOGRAFICKÉ, SOCIÁLNE A EKONOMICKÉ ROZVOJOVÉ PREDPOKLADY

Platný územný plán uvádza, že v roku 2015 bude mať obec 1210 obyvateľov a 390 bytov. K ščítaniu obyvateľov v roku 2021 žilo v obci Rajecká Lesná 1234 obyvateľov (z toho 641 mužov a 593 žien) a v obci bolo 493 bytov (z toho 470 v rodinných domoch a 16 v bytových domoch). Priemerný vek bol 40,67. Index starnutia, tj. počet osôb v poproduktívnom veku (65+) k osobám v predproduktívnom veku (0 - 14) je 100,5 čo znamená, že obec stagnuje.

Obec teda dosiahla počet obyvateľov definovaný územným plánom. Na jeden trvalo obývaný dom (328) pripadá 3,76 obyvateľa, čo znamená, že 153 domov nie je obývaných a slúži na rekreáciu, alebo je neobývateľných a čaká na rekonštrukciu.

Zmeny a doplnky č. 5 dopĺňajú do územného plánu plochy pre potenciálnu výstavbu asi 20-29 rodinných domov (počet domov je smerný, teda nezáväzný údaj) a to hlavne z dôvodu konkrétnych spoločenských požiadaviek na výstavbu.

d) RIEŠENIE ZÁUJMOVÉHO ÚZEMIA A ŠIRŠIE VZŤAHY

Riešenie Zmien a doplnkov č. 5 nemá zásadný vplyv na riešenie záujmového územia a širšie vzťahy. Text kapitoly ostáva v platnosti podľa územného plánu v znení zmien a doplnkov. Výkres širších vzťahov bol doplnený o riešené obytné plochy, plochy pre občiansku

vybavenosť a cyklotrasy. V rámci riešenia bola aktualizovaná trasa VTL plynovodu (pripojovací plynovod PR Rajecká Lesná DN50 PN 63 (OP do 6,3 MPa) a do výkresu širších vzťahov (v.č.1, mierka 1: 10 000) zakreslená regulačná stanica RS Rajecká Lesná 6,3 Mpa/380 kPa, výkon 3 000 m³/h.

e) NÁVRH URBANISTICKEJ KONCEPCIE PRIESTOROVÉHO USPORIADANIA

Základná urbanistická koncepcia priestorového usporiadania ostáva v platnosti podľa územného plánu v znení ÚPN O Rajecká Lesná.

Zmeny a doplnky č. 5 dopĺňajú funkčné plochy pre rozvoj obytnej funkcie formou samostatne stojacich rodinných domov v lokalitách Trstená, Pri cintoríne a vymedzenie funkčnej plochy pre občiansku vybavenosť so zameraním na sociálne služby (Dom opatrovateľskej služby) a zriadenie zberného dvora obce. V lokalite Trstice je aktualizované dopravné riešenie križovatky cesty I/64 s III/2111 a poloha zastávok hromadnej dopravy. Okrem toho je cez kataster obce aj po miestnych cestách plánovaná cyklotrasa Rajeckej cyklomagistrály Rajecké Teplíce – Čičmany. Súčasťou formovania cyklotrasy sú odpočinkové miesta pre cyklistov, cyklopointy a iné atrakcie. Umiestnenie navrhovanej cyklotrasy využíva zväčša existujúcu sieť poľných a miestnych obslužných ciest.

Popis lokalít

Na riešenom území (2 lokality) je možné umiestniť asi 20-29 rodinných domov, čo predstavuje asi 60-87 obyvateľov pri obložnosti 3,0 obyvateľa na byt. Lokality sú prístupné z obslužných ciest. Uvedené údaje o počte bytov a obyvateľov sú iba smerné, teda nezáväzná a naznačujú len potenciálne možnosti riešených lokalít.

Lokalita Trstená – leží na okraji miestnej časti, ktorá bola pôvodne určená na výstavbu rodinných domov. V rámci ZaD č.5 sa dopĺňa zariadenie technických služieb obce a bývanie v rodinných domoch.

Lokalita Pri cintoríne leží východne od cintorína. V rámci ZaD č.5 sa dopĺňa zástavba rodinných domov, malá plocha pre umiestnenie občianskej vybavenosti so sociálnym zameraním.

Miestna časť Trstice leží východne od cesty I/64 a južne od vstupu do obce. Obec zvažuje jej využitie pre bývanie. Vzhľadom na finančnú náročnosť na vybudovanie dopravnej a technickej infraštruktúry obec ponecháva rezervu pre bývanie (výhľad) a ponecháva riešenie tejto lokality na obdobie po roku 2030 v novom ÚPN-O.

f) NÁVRH FUNKČNÉHO VYUŽITIA ÚZEMIA

Návrh funkčného využitia lokalít riešených v Zmenách a doplnkoch č. 5 je dokumentovaný na výkresoch č.1 Výkres širších vzťahov v mierke 1:10 000, č.1a Výkres širších vzťahov v mierke 1:50 000 a č. 2 Komplexný výkres priestorového usporiadania a funkčného využívania územia v mierke 1: 2 000. Na náložkách sú nové rozvojové plochy a zmeny funkčného využitia znázornené šrafovanou plochou.

Trasy miestnych obslužných ciest sú prevzaté poskytnutého grafického podkladu (grafická časť pôvodného ÚPN). Nakoľko pôvodný územný plán bol spracovaný ručnou metódou na mapových podkladoch z roku 1970, vykazujú určité nepresnosti oproti súčasnému katastrálnemu stavu. Tieto odchýlky je potrebné brať do úvahy pri aplikovaní územného plánu v stavebnej praxi.

Funkčné využitie a potenciál vymedzeného riešeného územia

| LOKALITA | Rodinné domy | Obyvatelia |
|-----------------|---------------------|-------------------|
| Trstená | 5 až 8 | 15 až 24 |
| Pri cintoríne | 15 až 21 | 45 až 63 |
| Spolu | 20 až 29 | 60 až 87 |

g) NÁVRH RIEŠENIA BÝVANIA, OBČIANSKEHO VYBAVENIA, VÝROBY A REKREÁCIE

g) 1. Bývanie

Zmeny a doplnky č. 5 dopĺňajú do územného plánu plochy pre výstavbu približne 20-29 rodinných domov čo predstavuje cca 60-87 obyvateľov. Popis lokalít je uvedený v kapitole e) Návrh urbanistickej koncepcie priestorového usporiadania.

g) 2. Občianske vybavenie

Zmeny a doplnky č. 5 navrhujú funkčné využitie pre občiansku vybavenosť vo forme objektu sociálnej starostlivosti (DSS), ktorý je lokalizovaný v riešenom území pri cintoríne. V lokalite Trstená sa na ploche pôvodne určenej na výstavbu rodinných domov navrhuje umiestnenie zariadenia technických služieb obce, ktorého súčasťou bude zberný dvor pre potreby technického zabezpečenia nakladania s odpadmi, registráciu a distribúciu do miest zhodnocovania odpadov. Súčasťou dvora bude aj časť pre zber odpadov zo záhrad, prípadne strojného vybavenia na štiepkovanie drevnej hmoty a jej ďalšie použitie.

g) 3. Výroba

Zmeny a doplnky č. 5 nenavrhujú plochy výroby.

g) 4. Rekreačia

Zmeny a doplnky č. 5 preberajú návrh cyklotrasy Rajeckej cyklomagistrály Rajecké Teplice – Čičmany (Cyklomagistrála Rajecká dolina). Súčasťou formovania cyklotrasy sú odpočinkové miesta pre cyklistov, cyklopointy a iné atrakcie. Cyklotrasa a jej sprievodné atrakcie sú súčasťou širšieho rekreačného územia Rajeckej doliny.

h) VYMEDZENIE ZASTAVANÉHO ÚZEMIA OBCE

Zmeny a doplnky č. 5 navrhujú rozšírenie zastavaného územia obce o nové rozvojové plochy bývania občianskej vybavenosti a športu. V riešených lokalitách sú vyznačené hranice navrhovaného skutočne zastavaného územia (výkres č.2 a 3).

i) VYMEDZENIE OCHRANNÝCH PÁSIEM A OCHRANNÝCH ÚZEMÍ PODĽA OSOBITNÝCH PREDPISOV

ZaD č.5 ÚPN O Rajecká Lesná rešpektujú ochranné pásma cesty I/64 a cestné ochranné pásma v zmysle zákona č. 135/1961 Zb. o pozemných komunikáciách (cestný zákon) v znení neskorších predpisov a vyhlášky č. 35/1984 Zb., ktorou sa vykonáva zákon o pozemných komunikáciách (cestný zákon). ZaD č.5 ÚPN O Rajecká Lesná rešpektujú aj ochranné a bezpečnostné pásma VTL a STL plynovodov tým že nenavrhujú výstavbu na plochách ktoré sú s nimi v kolízii. ZaD č.5 ÚPN O Rajecká Lesná dopĺňajú ochranné pásma cintorína v zmysle VZN a upravujú znenie niektorých ďalších ochranných pásem.

Upravuje sa znenie ochranného pásma vodovodov a kanalizácie

Mimo súvisle zastavaného územia obce alebo územia určeného na zastavanie sa pásma ochrany vymedzujú zvislými plochami vedenými po oboch stranách vodovodného potrubia verejného vodovodu alebo potrubia stokovej siete verejnej kanalizácie vedenými od ich osi vo vodorovnej vzdialenosti:

- 1,8 m pri verejnom vodovode a verejnej kanalizácii do priemeru 500 mm vrátane,
- 3,0 m pri verejnom vodovode a verejnej kanalizácii nad priemer 500 mm.

Doplňa sa ochranné pásmo cintorína v zmysle VZN obce - 15 m od hranice pozemku pohrebiska (VZN č.1/2024 uznesením č.160/2024 zo dňa 8. 4. 2024)

Pre územie v ochrannom pásme je prípustné umiestňovať a povoľovať tieto stavby, zariadenia a prevádzky:

- a) chodníky, oplotenia a stavby súvisiace s prevádzkou pohrebiska,
- b) parkoviská budované formou spevnených plôch,
- c) zariadenia a vedenia technickej a dopravnej vybavenosti pre obsluhu územia,
- d) inžinierske siete na miestnej komunikácii alebo v jej blízkosti,
- e) rekonštrukcie existujúcich stavieb, pokiaľ rekonštrukciou nedochádza k zmene pôdorysu a výšky existujúcej stavby,
- f) oplotenia v prípade, že tvoria alebo budú tvoriť doplnkovú funkciu k hlavnej stavbe.

Pri existujúcich stavbách nachádzajúcich sa v ochrannom pásme pohrebiska je prípustná ich údržba a zmena dokončenej stavby formou prístavby, resp. nadstavby, avšak miera stavebného zásahu do takýchto objektov môže byť maximálne do 50 % celkovej podlažnej plochy existujúceho objektu.

j) NÁVRH RIEŠENIA ZÁUJMOV OBRANY ŠTÁTU, POŽIARNEJ OCHRANY, OCHRANY PRED POVODŇAMI

Zájmy obrany štátu

V riešenom území ZaD č.5 ÚPN O sa nenachádzajú zariadenia slúžiace pre obranu štátu.

Požiarňa ochrana

Na územie riešené v Zmenách a doplnkoch č.5 k ÚPN-O Rajecká Lesná sa primerane vzťahujú ustanovenia z platného ÚPN O v oblasti požiarnej ochrany.

Ochrana pred povodňami

Vo všeobecnosti platí, že v záujme zabezpečenia ochrany územia pred povodňami musia byť rozvojové aktivity v súlade so zákonom č. 7/2010 Z.z. o ochrane pred povodňami (§ 20). Potenciálnu protipovodňovú ochranu navrhovaných rozvojových lokalít si musí žiadateľ - investor zabezpečiť na vlastné náklady, spolu s príslušnou projektovou dokumentáciou.

Pre územie k.ú. Rajecká Lesná nie sú k dispozícii hranice územia ohrozeného 100

a viacročnou vodou a v riešenom území ZaD č.5 nie je zaregistrované riziko ohrozenia územia povodňami. To však neznamená, že vplyvom globálnych klimatických zmien nemôže dôjsť k mimoriadnym udalostiam na vodných tokoch. Lokality riešené v Zmenách a doplnkoch č. 5 nie sú priamo ohrozované povodňami a neležia vo vyhlásenom inundačnom území. ZaD č.5 ÚPN O Rajecká Lesná svojim návrhom bývania nezasahujú do žiadneho s existujúcich vodných tokov. Nepriamo však každá príčina vyvolá nejaký účinok. Preto aj navrhované bývanie v riešených lokalitách musí byť v súlade s nasledovnými organizačnými a legislatívnymi opatreniami:

- a) rešpektovať zákon o vodách č. 364/2004 Z. z. a príslušné platné normy STN 73 6822 „Križovanie a súběhy vedení a komunikácií s vodnými tokmi a STN 75 2102 „Úpravy riek a potokov“ a pod.,
- b) rešpektovať inundačné územie podľa § 20 ods. 5 zákona č. 7/2010 Z. z. o ochrane pred povodňami v znení neskorších predpisov pri plánovanej výstavbe - nové plochy na bývanie, občianskej vybavenosti, výroby, rekreácií, športu a nové polyfunkčné plochy.
- c) realizovať opatrenia na zadržanie dažďových vôd a vôd z povrchového odtoku v území tak, aby odtok z daného územia nebol zvýšený voči stavu pred realizáciou navrhovanej zástavby a aby nebola zhoršená kvalita vody v recipientoch. Zachovanie retenčnej schopnosti územia.
- d) v zmysle § 20 ods. 9 zákona č. 7/2010 Z. z. o ochrane pred povodňami, v znení neskorších predpisov v lokalite pri neohradzovanom vodnom toku, v ktorej nie je určené inundačné územie alebo nie je vyhotovená mapa povodňového ohrozenia, podkladmi pre posudzovanie návrhu na umiestnenie stavby, objektu a zariadenia alebo pre posudzovanie žiadosti o povolenie činnosti, ktorá je v inundačnom území zakázaná sú pravdepodobný priebeh záplavovej čiary povodne vo vodnom toku, ktorej maximálny prietok sa dosiahne alebo prekročí priemerne raz za 100 rokov, alebo priebeh záplavovej čiary v čase kulminácie hladiny vody pri doteraz najväčšej známej povodni.
- e) v súvislosti s naplnením §20 zákona č. 7/2010 Z. z. bude potrebné vypracovať hydrotechnický výpočet zameraný na stanovenie kapacity koryta toku a určenie rozsahu inundačného územia pri prietoku Q_{100} a na základe určeného rozsahu inundačného územia správca vodného toku v zmysle § 20 ods. 5, 6 a ods. 7 zákona č. 7/2010 Z.z., v znení neskorších predpisov posúdi návrh umiestnenia stavieb, objektov alebo zariadení v inundačnom území.
- f) protipovodňovú ochranu navrhovaných rozvojových zámerov si musí žiadateľ – investor zabezpečiť na vlastné náklady, spolu s príslušnou projektovou dokumentáciou, ktorú odsúhlasí správca vodných tokov (SVP, š.p.).
- g) protipovodňová ochrana preukázateľne nesmie negatívne ovplyvniť odtokové pomery v rámci povodia a ohroziť existujúcu zástavbu.
- h) zabezpečiť technickým riešením stavebných objektov a spevnených plôch spomaľovanie povrchového odtoku dažďových vôd zo zastavaného územia
- i) zabezpečiť protipovodňové opatrenia s dôrazom na ochranu zastavaného územia,
- j) v rámci „Plánu manažmentu povodňového rizika“ predmetné územie nebolo zaradené medzi úseky vodných tokov s existujúcim potenciálne významným povodňovým rizikom a nateraz neboli vypracované mapy povodňového ohrozenia a povodňového rizika, napriek tomu je potrebná starostlivosť o miestny tok Lesnianka prechádzajúci zastavaným územím a aspoň raz ročne realizovať posúdenie stavu brehov a brehových porastov.

k) NÁVRH OCHRANY PRÍRODY A TVORBY KRAJINY A NÁVRH OCHRANY KULTÚRNO-HISTORICKÝCH HODNÔT

k) 1. Návrh ochrany prírody a tvorby krajiny

V katastrálnom území obce Rajecká Lesná sa nachádza územie európskeho významu SKÚEV 0255 Šujské rašelinisko a chránené vtáčie územie Malá Fatra (SKCHVU013). Lokality riešené v Zmenách a doplnkoch č. 5 sa nenachádzajú v chránenom vtáčom území Malá Fatra a nezasahujú do Šujského rašeliniska.

Mokrade:

Z mokradí sa na území Rajeckej lesnej nachádzajú Šujské rašelinisko, Slatina pod Vraninami, a Dolina Lesnianka – Útržliny, do ktorých riešené územie nezasahuje.

Chránené stromy

Z chránených stromov sa k.ú. Rajeckej Lesnej nachádza:

- Brest v (EČ S 200) 1 exemplár – brest horský (*Ulmus glabra*) predstavuje prírodný, estetický doplnok barokovej kaplnky z druhej pol. 18. stor. Je to najstarší zistený brest v okrese (platí pre neho 2. stupeň ochrany).
- Lipy (EČ S 199) 2 exempláre – lipy veľkolisté (*Tilia platyphyllos*) rastúce v obci Rajecká Lesná.
Majú estetický a krajinársky význam, pričom plnia zdravotne-hygienickú funkciu. (platí pre ne 2. stupeň ochrany).

Riešené územie nezasahuje, ani nijakým spôsobom neobmedzuje chránené stromy a ich význam.

Prvky ÚSES (územného systému ekologickej stability) – biocentrá a biokoridory:

- NRBC 3 Strážov – Sádecké vrchy - biocentrum nadregionálneho významu
- NRBC 4 Kľak – Reváň – Partizán - biocentrum nadregionálneho významu
- RBc 19 Šujské rašelinisko - biocentrum regionálneho významu
- RBc 20 Vraniny - biocentrum regionálneho významu
- RBc 22 Lúky pri Rajčianke (RBc 23c Rajecká Lesná – Fačkov) - biocentrum regionálneho významu
- RBk 9 Ekotón Lúčanskej Fatry - biokoridor regionálneho významu
- RBk 10 Vodný tok a niva Rajčianky - biokoridor regionálneho významu

Prvky ÚSES – genofondové lokality:

- GL 76 Šujské rašelinisko (PR) - výmera: 10,31 ha
- GL 78 Sрниak - výmera: 142,3 ha
- GL 84 Kýčera - výmera: 130,43 ha
- GL 84 Kýčera - výmera: 130,43 ha
- GL 87 Nad potokom Lesnianka - výmera: 8,35 ha
- GL 88 Kukla - výmera: 3,75 ha
- GL 89 Rybná - výmera: 3,48 ha
- GL 90 Šiguty - výmera: 6,3 ha
- GL 91 Grúň - výmera: 56,4 ha
- GL 92 Nad dolinou Čierne –Venclová - výmera: 119,56 ha
- EVSK 21 Terasové polia v Rajeckej Lesnej (Ekologicky významné segmenty krajiny)

Riešené územie nezasahuje, ani nijakým spôsobom neobmedzuje uvedené prvky územného systému ekologickej stability a ich význam. V ZaD č.5 sú zobrazené iba prvky ÚSES v rámci výrezu riešenej grafickej časti dokumentácie.

k) 2. Návrh ochrany kultúrno-historických hodnôt

Obsah kapitoly uvedený v ÚPN O Rajecká Lesná ostáva v platnosti. V pôvodnom texte sa nahrádza označenie zákona „č. 50/1976 Z.z. stavebný zákon“ zákonom „č. 25/2025 Z.z. stavebný zákon“.

Na riešenom území ZaD č.5 nie sú evidované kultúrne pamiatky a známe archeologické lokality. V súvislosti so stavebnou činnosťou, resp. zemnými prácami v územných konaniach, stavebných konaniach, resp. zlúčených územných a stavebných konaniach podľa stavebného

zákona je dotknutým orgánom Krajský pamiatkový úrad Žilina z dôvodu zabezpečenia podmienok ochrany archeologických nálezov. Podmienkou pre vydanie územného rozhodnutia a stavebného povolenia bude vydanie záväzného stanoviska Krajského pamiatkového úradu Žilina podľa § 30 ods. 4 pamiatkového zákona v nadväznosti na § 41 ods. 4 pamiatkového zákona.

I) NÁVRH VEREJNÉHO DOPRAVNÉHO A TECHNICKÉHO VYBAVENIA

I) 1. Doprava a dopravné zariadenia

a) Širšie dopravné vzťahy

Širšie dopravné vzťahy ostávajú v platnosti podľa ÚPN O Rajecká Lesná.

b) Dopravná obsluha územia

Riešené lokality sú prístupné z miestnych obslužných ciest ktoré sú v rámci riešenia Zmien a doplnkov č. 5 predĺžené, alebo doplnené o nové miestne obslužné cesty.

V rámci riešenia ZaD č.5 ÚPN O Rajecká Lesná sa aktualizuje križovatka I/64 a III/2111 pri vstupe do obce na základe projektu pre ÚR a SP „Úprava križovatky a parkovacích plôch Kofola“ (spracovateľ: DELTA Projektconsult Slovakia s.r.o.). Súčasťou projektu je aj návrh parkovísk. Tento projekt má vydané stavebné povolenie zo dňa 30. 5. 2025, ktoré nadobudlo právoplatnosť 3. 11. 2025. Dopravný systém je schématicky zobrazený na výkrese č. 3 Výkres riešenia verejného dopravného vybavenia v mierke 1: 2 000.

c) Funkčné členenie a kategorizácia komunikácií, kapacity odstavných a parkovacích stojísk

Aktualizáciou STN týkajúcich sa navrhovania ciest dochádza k zmene označovania funkčných tried. Funkčná trieda C3 sa upravuje na MO3, B1 sa upravuje MZ1 a B3 na MZ3. Navrhované obslužné cesty sú vo funkčnej triede MO3 (pôvodne C3) a kategórii MO 6,5/30, alebo minimálne MOK 3,75/30 s výhybnami vo vzdialenosti 100 m.

Plochy pre parkovanie a odstavovanie automobilov budú riešené na pozemkoch rodinných domov. Pri každom rodinnom dome by mali byť minimálne 2 parkovacie miesta. Firma Kofola a.s. rieši počet parkovísk pre zamestnancov a návštevníkov na vlastných pozemkoch.

d) Cyklistická doprava

V rámci ZaD č.5 sa dopĺňa plánovaná cyklotrasa Rajeckej cyklomagistrály Rajecké Teplice – Čičmany (Cyklomagistrála Rajecká dolina). Súčasťou formovania cyklotrasy sú odpočinkové miesta pre cyklistov, cyklopointy a iné atrakcie. Trasovanie je v štádiu skúmania výhodnejšieho variantu. V ZaD č.5 sú dokumentované obidva varianty ako rovnocenné. Realizovaný bude ten výhodnejší. Ich trasy vedú cez kataster obce Rajecká Lesná po poľných účelových a miestnych cestách. Napojenie na cyklotrasu pre cyklistov z obce je navrhnuté v polohe križovatky pred firmou Kofola a.s., kde je umiestnený aj prechod pre chodcov, zastávka autobusu a miesto pre cyklistov s informačnými smerovníkmi.

e) Pešia doprava

Pešia doprava ako samostatný druh dopravy v obci existuje len v krátkych úsekoch. Chodec je vo väčšine prípadov vedený v rámci obslužných ciest, alebo po fragmentoch chodníkov vybudovaných popri ceste III. triedy ako jednostranné krátke úseky. V centrálnej časti obce sa nachádzajú rozptylová plocha (námestie) a „chodníky“ prepájajúce objekty občianskeho vybavenia.

V rámci ZaD č.5 sa dopĺňajú samostatné chodníky len v lokalite Pri cintoríne, kde sa formuje nová zástavba a chodníky vedené popri obslužnej ceste sprístupňujú občiansku vybavenosť.

V lokalite Trstená sa s chodníkmi neuvažuje, lebo stiesnené pomery ich neumožňujú reálne zmysluplne vybudovať.

I) 2. Vodné hospodárstvo

I) 2.1 Zásobovanie pitnou vodou

Koncepcia zásobovania obce Rajecká Lesná pitnou vodou ostáva v platnosti podľa schváleného územného plánu. Vodovody sú v správe spoločnosti SEVAK, a. s.. Riešené lokality sa nachádzajú v dosahu existujúceho verejného vodovodu. Doplnené plochy bývania navrhujeme pripojiť na existujúce verejné vodovody. V odľahlých oblastiach katastra, kde by bolo nerentabilné realizovať vodovody a kde investičné a technické možnosti zásobovania by z verejného vodovodu by boli neefektívne, je možné naďalej zásobovať individuálne z vlastných zdrojov (studne, záchyty).

Potreba pitnej vody

Pre riešené územie ZaD č.5 uvažujeme s využitím vody z verejného vodovodu, Potreba pitnej vody pre obyvateľov je vyčíslená podľa vyhlášky MŽP SR č. 684/2006 Z.z. a prílohy č. 1 k vyhláške na výpočet maximálnej dennej potreby vody a maximálnej hodinovej potreby vody. V Zmenách a doplnkoch č. 5 sa navrhujú obytné plochy pre výstavbu asi 20-29 rodinných domov, čo predstavuje asi 60-87 obyvateľov. Uvedené údaje o počte bytov a obyvateľov sú iba smerné, teda nezáväzná a naznačujú len potenciálne možnosti riešených lokalít.

Predpokladaná spotreba vody 120 l/osobu/deň

87 osôb

Lokalita Trstená – bude zásobovaná pitnou vodou z verejného vodovodu rozšíreného do verejného uličného priestoru tak, aby mohli byť z neho napojené rodinné domy.

Lokalita Pri cintoríne bude zásobovaná pitnou vodou z verejného vodovodu rozšíreného do verejného uličného priestoru tak, aby mohli byť z neho napojené rodinné domy a občianska vybavenosť.

I) 2.2 Odkanalizovanie a čistenie odpadových vôd

Splaškové vody

V obci Rajecká Lesná nie je vybudovaná splašková kanalizácia. V súčasnosti jednotlivé obytné domy a zariadenia využívajú sústredzovanie odpadu do domových žump, septikov, čističiek odpadných vôd. V niektorých častiach obce je vybudovaná kanalizácia na dažďovú vodu, ktorá vyúsťuje do recipientu Lesnianka. V doline Lesnianka je vybudovaná splašková kanalizácia z chaty Žiar a chaty MsÚ Žilina. Chata Žiar má i vlastnú malú biologickú čističku odpadových vôd, ktorá zatiaľ kapacitne postačuje. Súčasný spôsob individuálnej likvidácie splaškových vôd je zo zdravotnohygienického hľadiska absolútne nevyhovujúci, výrazne zaťažuje životné prostredie a nespĺňa kritériá platnej legislatívy.

Verejná splašková kanalizácia v obci Rajecká Lesná zatiaľ nie je realizovaná, ale v súčasnosti prebieha pred realizačná príprava. V roku 2024 bol firmou AQUABEST spracovaný projekt splaškovej kanalizácie určený pre územné rozhodnutie. Odkanalizovanie obce Rajecká Lesná je v ňom navrhnuté gravitačnou kanalizáciou privedenou do spodnej časti obce až po bod napojenia do verejnej splaškovej kanalizácie v blízkosti firmy KOFOLA a.s. Uvedený projekt korešponduje do značnej miery s návrhom uvedeným v platnom ÚPN obce, pričom rozdiely v spodnej časti obce sú zachytené aj v grafickej časti ZaD č.5.

Odvádzanie a čistenie odpadových vôd z riešených lokalít musí zohľadňovať požiadavky na čistenie vôd v zmysle zákona o vodách č. 364/2004 Z.z. a NV SR č. 269/2010 Z.z., ktorým sa ustanovujú požiadavky na dosiahnutie dobrého stavu vôd.

Odpadové vody splaškové (rovnaké množstvo ako je potreba pitnej vody), t.j.

| | | | | |
|---|---------------------|------|-------|-------------|
| Odpadové vody | m ³ /deň | l/s | EO | kg/d (BSK5) |
| Q ₂₄ = Q _p = Q _d | 10,44 | 0,12 | 68,80 | 3,78 |

Dažďové vody

Dažďové vody zo striech a spevnených plôch je potrebné v maximálnej miere zadržať v území na jednotlivých pozemkoch, zachovať retenčnú schopnosť územia akumuláciou do zberných nádrží a následne túto vodu využívať na závlahu pozemkov a kontrolovane, len v minimálnom množstve vypúšťať do recipientu po odznení prívalovej zrážky.

Dažďové vody z miestnych obslužných ciest budú odvedené do postranných zelených pásov, prípadne podzemných vsakovacích košov, alebo dažďovou kanalizáciou do toku Lesnianka.

I) 2.3 Vodné toky

Doplňa sa text:

Lokality riešené v rámci Zmien a doplnkov č. 5 sa nachádzajú mimo vodných tokov a ich ochranných pásov.

V súvislosti s ochranou vodných tokov je potrebné zamerať pozornosť na nasledujúce usmernenia platné pre celé katastrálne územie obce:

- a) Dodržať zákony č. 364/2004 Z. z. o vodách, v znení platných predpisov a č. 7/2010 Z. z. o ochrane pred povodňami, v znení platných predpisov a príslušné technické normy STN 75 2101 Úpravy riek a potokov, STN 73 6822 Križovanie a súbehy vedení a komunikácií s vodnými tokmi, STN 73 6201 Projektovanie mostných objektov, STN 756101 Gravitačné systémy mimo budov a pod..
- b) Rešpektovať hranice pozemkov vo vlastníctve Slovenskej republiky v správe Slovenského vodohospodárskeho podniku, š.p., Bratislava a nezasahovať do týchto pozemkov.
- c) Zachovať ochranné pásmo vodohospodársky významného toku rieky Rajčanka (p.č. 153 Rajčanka, číslo hydrologického poradia 4-21-06-115) je v šírke min.10 m od brehovej čiary resp. vzdušnej päty hrádze a OP ostatných vodných tokov je v šírke min. 5 m od brehovej čiary resp. vzdušnej päty hrádze; v OP, ktoré je potrebné ponechať bez trvalého oplotenia, nie je prípustná orba, stavanie objektov, zmena reliéfu ťažbou, navážkami, manipulácia s látkami škodiacim vodám, výstavba súbežných inžinierskych sietí. Taktiež je nutné zachovať prístup mechanizmom správcu vodného toku k pobrežným pozemkom z hľadiska realizácie opráv, údržby a povodňovej aktivity.
- d) Vytvárať podmienky pre prirodzené meandrovanie vodných tokov.
- e) V rámci funkčno-priestorového využitia územia minimalizovať zásahy do režimu povrchových vôd, vodných tokov a technických diel na nich.
- f) Akúkoľvek investorskú činnosť a výsadbu porastov v blízkosti vodných tokov a ich ochranného pásma odsúhlasiť so správcom vodných tokov.
- g) V rámci odvádzania dažďových vôd a vôd z povrchového odtoku realizovať opatrenia na zadržanie pridaného odtoku v navrhovanom zastavanom území tak, aby odtok z daného územia nebol zvýšený voči stavu pred realizáciou navrhovanej zástavby a aby nebola zhoršená kvalita vody v recipiente.
- h) Rešpektovať požiadavky na odvádzanie a čistenie odpadových vôd v zmysle zákona o vodách č.364/2004 Z. z. a NV SR č.296/2010, ktorým sa ustanovujú kvalitatívne ciele povrchových vôd a limitné hodnoty ukazovateľov.

I) 3. Návrh zásobovania elektrickou energiou

Súčasný stav

Bez zmeny

Návrh

Riešená lokalita Trstená sa nachádza v dosahu existujúcich trafostaníc (t.j. do 450 m). Navrhovaná rodinná zástavba bude pripojená NN vedeniami. Lokalita Pri cintoríne je bez možnosti pripojenia na NN sieť. Pre potreby zabezpečenia elektrického príkonu navrhujeme v lokalite vybudovať novú kioskovú trafostanicu.

Nápočet elektrického príkonu pre územie riešené v rámci Zmien a doplnkov č. 5

Pri nápočte elektrického príkonu sa bralo do úvahy, že obec Rajecká Lesná má v súčasnosti vybudované celoplošné rozvody zemného plynu, ktoré budú rozšírené aj na riešené územie.

| | | |
|---------------------|------------------------------------|--------|
| Merné ukazovatele : | - podielový príkon na rodinný dom | 3,6 kW |
| | - odhadovaný počet rodinných domov | 30-45 |

Celkový nárast elektrického príkonu pre rodinné domy a občiansku vybavenosť predstavuje asi 107,52 kW. Riešené lokality budú zásobované elektrickou energiou z trafostaníc T1 a navrhovanej trafostanice T-cintorín (100 kVA) prostredníctvom NN káblových rozvodov.

Sekundárny rozvod

NN rozvody v riešených lokalitách navrhujeme budovať sekundárnou káblovou sieťou napájanou s dvoch strán. Verejné osvetlenie navrhujeme realizovať v celom riešenom území sadovými osvetľovacími stožiarimi s káblovým rozvodom.

Ochranné pásma od elektrických rozvodov a zariadení

VN elektrické vedenie vzdušné 10 m od krajného vodiča

VN elektrický kábel v zemi 1 m

NN elektrický kábel v zemi 1 m

I) 4. Zásobovanie zemným plynom

Súčasný stav

Obec Rajecká Lesná je plošne plynofikovaná. Riešené lokality sa nachádzajú v primeranom dosahu existujúcich STL rozvodov plynu.

Návrh

Navrhované lokality sa nachádzajú v blízkosti existujúcich rozvodov STL plynovodu. Navrhujeme rozšíriť STL plynovod aj do riešených lokalít. Využitie zemného plynu sa navrhuje komplexne, t.j. na vykurovanie, prípravu teplej úžitkovej vody a na varenie. Pre zásobovanie navrhovaných rodinných domov a občianskej vybavenosti je potrebné dobudovať verejný STL plynovod do rozvojových lokalít.

Potreba plynu v lokalitách riešených v Zmenách a doplnkoch č. 5 je cca 45 m³/h. Ročná spotreba zemného plynu v riešenej lokalite predstavuje asi 82,58 tisíc m³ zemného plynu.

I) 5. Zásobovanie teplom

Klimatické podmienky lokality :

| | |
|---|-------------------------------|
| Vonkajšia výpočtová teplota | $t_e = -18^\circ \text{C}$ |
| Vykurovacie obdobie | $n = 232$ dní |
| Priemerná vykurovacia teplota vo vykurovacom období | $t_{zp} = 2,7^\circ \text{C}$ |
| Merná potreba tepla pre 1 RD: | 14 kW; 80 GJ |

Rodinné domy budú zásobované decentralizovaným spôsobom z kotolní na zemný plyn. Pri zásobovaní teplom je možné využívať aj iné ekologické spôsoby - slnečné kolektory, tepelné čerpadlá a pod.

l) 6. Pošta a telekomunikácie

Pošta

Poštové služby na štandardnej úrovni zabezpečuje poštová prevádzka v Rajeckej Lesnej. V ďalšom období je rozvoj poštových služieb plne v kompetencii Slovenskej pošty, a.s.

Telekomunikácie

V prípade záujmu o pripojenie na telekomunikačnú sieť je možné rozšíriť telekomunikačnú sieť do riešenej lokality. Body napojenia pre lokality budú určené v podmienkach pri územnom konaní. Telefónne stanice pre lokalitu riešenú v Zmenách a doplnkoch č. 5 budú zriaďované postupne podľa požiadaviek vlastníkov rodinných domov.

Ochranné pásma

Ochranné pásma a ochranu proti rušeniu pre Elektronické komunikačné siete rieši Zákon 610/2003 Z.z. o elektronických komunikáciách, § 67 Ochranné pásma, ods. (2) a § 68 Ochrana proti rušeniu.

Na ochranu vedení sa zriaďuje ochranné pásmo. Ochranné pásmo vzniká dňom nadobudnutia právoplatnosti rozhodnutia o umiestnení stavby príslušného stavebného úradu alebo dňom doručenia ohlásenia drobnej stavby § 27a).

Ochranné pásmo vedenia je široké 1,5 m od osi jeho trasy a prebieha po celej dĺžke jeho trasy. Hĺbka a výška ochranného pásma je 2 m od úrovne zeme, ak ide o podzemné vedenie a v okruhu 2 m, ak ide o nadzemné vedenie.

m) KONCEPCIA STAROSTLIVOSTI O ŽIVOTNÉ PROSTREDIE

Ochrana ovzdušia

Všetky navrhované rodinné domy budú vykurované zemným plynom alebo iným ekologickým spôsobom.

Ochrana povrchových a podzemných vôd

Pre zabezpečenie ochrany povrchových a podzemných vôd je vybudovanie verejnej splaškovej kanalizácie v procese prípravy pred realizáciou. Do vybudovania splaškovej kanalizácie budú splaškové vody akumulované vo vodotesných žumpách.

Nakladanie s odpadmi

Obec Rajecká Lesná má vybudovanú kompostáreň (r. 2020), kde občania Rajeckej Lesnej môžu ukladať biologicky rozložiteľný odpad. Kapacita kompostárne je 100 ton ročne. Riešené územie ZaD č.5 bude zapojené do systému odpadového hospodárstva v obci Rajecká Lesná. V lokalite Trstená sa navrhuje zberný dvor separovaného odpadu s cieľom využiť druhotné suroviny a znížiť množstvo odpadov, vyvázaných na skládky a zamedziť znečisťovaniu okolitých pozemkov pri výstavbe. Zberný dvor bude súčasťou technického zázemia obce

určeného pre údržbu miestnych ciest, verejnej a vyhradenej zelene, obecného majetku a verejných priestorov.

n) VYMEDZENIE PRIESKUMNÝCH ÚZEMÍ, CHRÁNENÝCH LOŽISKOVÝCH ÚZEMÍ A DOBÝVACÍCH PRIESTOROV

V riešenom území Zmien a doplnkov č. 5 nie sú evidované žiadne prieskumné územia, chránené ložiskové územia a dobývacie priestory.

o) VYMEDZENIE PLÔCH VYŽADUJÚCICH ZVÝŠENÚ OCHRANU

Text kapitoly zostáva v platnosti podľa schváleného územného plánu v znení zmien a doplnkov. V riešenom území Zmien a doplnkov č. 5 nie sú evidované žiadne plochy vyžadujúce zvýšenú ochranu.

p) VYHODNOTENIE DÔSLEDKOV STAVEBNÝCH ZÁMEROV A INÝCH NÁVRHOV NA POĽNOHOSPODÁRSKEJ PÔDE

Urbanistický návrh ZaD č.5 ÚPN O Rajecká Lesná rieši rozvoj jednotlivých funkčných zložiek v niekoľkých lokalitách, čo je podrobne zdokumentované v tabuľke P2.2 "Prehľad dôsledkov stavebných zámerov a iných návrhov na poľnohospodárskej pôde – návrh ZaD č.5. Číslovanie lokalít záberu PP v zmenách a doplnkoch č.5 ÚPN O Rajecká Lesná nadväzuje na ÚPN O v znení ZaD č.1 až č.4 čo je zdokumentované vo výkrese č.5 Vyhodnotenie dôsledkov stavebných zámerov a iných zámerov na poľnohospodárskej a lesnej pôde.

Číslovanie záberov poľnohospodárskej pôdy (napr. 5-1) sa skladá z poradového čísla zmien a doplnkov(5) a poradového čísla záberu za pomlčkou (1). Pri zmene funkčného využitia sa využíva pôvodne číslo odsúhlaseného záberu (napr. 1-5A) a pridáva k nemu písmeno veľkej abecedy (A), ktoré následne v tabuľke bližšie špecifikuje veľkosť plochy na ktorej dochádza k zmene funkcie.

p) 1. Prírodné podmienky

Riešené lokality sú zaradené do klimatických regiónov:

08 - mierne chladný mierne vlhký, suma priemerných denných teplôt nad 10°C za rok je 2200 - 2000, dĺžka obdobia s teplotou vzduchu nad 5°C je 208 dní, klimatický ukazovateľ zavlaženia (rozdiel potenciálneho výparu a zrážok) za obdobie jún - august je 100 - 0 mm, s priemernou teplotou vzduchu v januári -3 - -6°C a s priemernou teplotou vzduchu za vegetačné obdobie apríl - september 12 - 14°C.

09 - chladný, vlhký, s priemernou teplotou vzduchu v januári -4 - -6°C a s priemernou teplotou vzduchu za vegetačné obdobie 12 - 13°C.

Na dotknutých lokalitách sa na pôdotvorných subtrátoch vytvorili tento typy pôd:

02 - fluvizeme typické karbonátové, stredne ťažké

11 - fluvizeme kultizemné, glejové, stredne ťažké, lokálne ľahké

87 - rendziny typické a rendziny kambizemné, stredne hlboké na vápencoch a dolomitoch, stredne ťažké až ťažké (veľmi ťažké)

92 - rendziny typické na výrazných svahoch: 12 - 25°, stredne ťažké až ťažké (veľmi ťažké)

Dotknuté BPEJ sú zaradené do kvalitatívnej skupiny:

6 - 0802032

7 - 0887212, 0987213

8 - 0887413, 0887433, 0987543

Dotknuté lokality sú z hľadiska zrnitosti pôdy zaradené do nasledujúcej kategórie (7. miesto kódu):

- 2 - stredne ťažké pôdy - hlinité,
- 3 - ťažké pôdy – ílovitohlinité,
- 5 - stredne ťažké pôdy - ľahšie (piesočnatohlinité)

Kategórie zrnitosti pôdy vychádzajú z Novákovej klasifikačnej stupnice zrnitosti.

p) 2. Vyhodnotenie dôsledkov stavebných zámerov a iných návrhov na poľnohospodárskej pôde

Tab. P2.1 - Prehľad lokalít riešených v ZaD č.5 ÚPN O Rajecká Lesná

| Lokality a ich označenie vo výkrese č. 3 | Označenie vo výkrese č. 5 | Poznámka |
|--|---------------------------|--|
| Lokalita Trstená | 5-1, 1-5A | Mení sa využitie bývania v rodinných domoch (1- 5A) na OV v podobe obecného zberného dvora a dopĺňajú sa plochy pre bývanie v rod. Domoch (5-1) |
| Pri cintoríne | 5-2 | Navrhuje sa plocha občianskej vybavenosti vo forme domova sociálnej starostlivosti a rodinné domy, rieši sa aj doplnenie parkoviska pre cintorín |

Celkovo sa predpokladá rozvoj na ploche 3,66 ha. Z tejto plochy bude záber poľnohospodárskej pôdy 1,21 ha.

Zmena funkčného využitia územia na už odsúhlasených záberoch poľnohospodárskej pôdy sa rieši na ploche 0,19 ha. Časť lokality je ponechaná pre izolačnú zeleň (cca 100-200 m²).

p) 3. Najkvalitnejšia poľnohospodárska pôda

V aktualizovanom nariadení vlády SR č. 58/2013 z 13. marca 2013 o odvodoch za odňatie a neoprávnený záber poľnohospodárskej pôdy sa zrušil zoznam najkvalitnejšej poľnohospodárskej pôdy.

p) 4. Zdôvodnenie záberov poľnohospodárskej pôdy

Lokality pre rozvoj rodinných domov a občianskej vybavenosti riešené v Zmenách a doplnkoch č. 5 ÚPN O Rajecká Lesná zohľadňujú požiadavky obce a vlastníkov pozemkov. Časť riešenej plochy v lokalite Trstená bola na zástavbu rodinných domov odsúhlasená už v platnom ÚPN. Na tejto ploche sa navrhuje zmenu funkčného využitia. Nové zábery poľnohospodárskej pôdy predstavujú 1,21 ha.

Vzhľadom k tomu, že poľnohospodárske pôdy sa nachádzajú po obvode zastavaného územia, nedá sa vyhnúť ich záberu. Navrhované lokality na rozvoj sa budú zastavovať postupne, tak aby sa poľnohospodárska pôda dala využívať čo najdlhšie.

Schválením riešených plôch pre výstavbu rodinných domov sa umožní stavať vlastníkom pozemkov na svojich pozemkoch, vybudovať potrebné komunikácie a technickú infraštruktúru.

p) 5. Vyhodnotenie dôsledkov stavebných zámerov a iných návrhov na lesnej pôde

Zmeny a doplnky č. 5 ÚPN-O Rajecká Lesná nenavrhujú trvalé vyňatie lesného pozemku.

q) HODNOTENIE NAVRHOVANÉHO RIEŠENIA Z HĽADISKA ENVIRONMENTÁLNYCH, EKONOMICKÝCH, SOCIÁLNYCH A ÚZEMNOTECHNICKÝCH DÔSLEDKOV

Pôvodná urbanistická koncepcia rozvoja obce Rajecká Lesná sa nemení. Zmeny a doplnky č. 5 zohľadňujú požiadavku obce na rozvoj obytných plôch, trasovanie cyklomagistrály, umiestnenie zberného dvora a objektu sociálnych služieb. Navrhované riešenie je z hľadiska environmentálnych, ekonomických, sociálnych a územnotechnických dôsledkov vyhovujúce.

r) NÁVRH ZÁVÄZNEJ ČASTI

V návrhu záväznej časti sú uvedené texty, ktoré sa dotýkajú nielen lokalít riešených v Zmenách a doplnkoch č. 5, ale majú všeobecnú platnosť. Text, ktorý bol schválený a ostáva v platnosti je napísaný kolmým písmom, text, ktorý sa ruší v rámci Zmien a doplnkov č. 5 je napísaný ~~kolmým písmom a text je prečiarknutý~~, text, ktorý sa dopĺňa v rámci Zmien a doplnkov č. 5 je napísaný **hrubým a šikmým písmom**. Komentár je písaný *tenkým šikmým písmom*.

Článok 1

Zásady a regulatívy priestorového usporiadania a funkčného využívania územia

Znenie článku 1 sa upravuje v odseku (2) a dopĺňa o odseky (3) a (4)

(2) Obytná zóna A 5

- a) ~~vymedzenie zóny: územie zóny je vymedzené zo západu tokom Lesnianka, zo severu okrajom navrhovaných pozemkov, z východu poľnou cestou, z juhu komunikáciou do doliny Lesnianka,~~
- b) základná funkcia: obytná (*samostatne stojace* rodinné domy),
- e) b) doplnková funkcia: rekreačná (individuálne rekreačné objekty, altánky),
- ď) c) prevládajúci typ stavebnej činnosti: novostavby (*vrátane všetkých stavebných zásahov počas užívania stavby*)
- e) d) spôsob zástavby: samostatne stojace objekty; počet podlaží *1 podzemné podlažie*, 1 nadzemné podlažie a podkrovie, *alebo 1 podzemné podlažie, 2 nadzemné podlažia bez podkrovia*

(3) OV - Občianska vybavenosť

- a) základné funkcie: občianska vybavenosť, technická vybavenosť
- b) doplnkové funkcie: vyhradená zeleň, verejná zeleň, športové a detské ihriská, parking, nevýrobné služby, nezávadná remeselná výroba,
- c) spôsob zástavby: novostavby so zohľadnením zástavby v okolitom území, max. výška zástavby 3NP (*vrátane využiteľného podkrovia*), cesty v úrovni terénu,
- d) kompozičné zásady: bez nových dominánt, uličný priestor s verejnou zeleňou, možnosť parkovania osobných motorových vozidiel
- e) krajinná - ekologické zásady: verejná zeleň s použitím autochtónnych druhov drevín a rastlín

(4) Na vymedzené riešené územie ZaD č.5 ÚPN-O Rajecká Lesná sa vzťahujú aj nasledujúce regulatívy definované v planom znení ÚPN-O Rajecká Lesná:

- a) A5 - Obytná zóna v zmysle navrhovanej úpravy v článku 1, odsek (2)

Článok 2

Prípustné, obmedzujúce a vylučujúce podmienky na využitie jednotlivých plôch

Znenie článku 2 sa dopĺňa o odsek (3)

(3) OV - Občianska vybavenosť

- a) *Prípustné funkcie: základná a vyššia občianska vybavenosť vrátane výrobných a nevýrobných služieb, ktorá nebude mať nepriaznivý vplyv na kvalitu okolitého bývania a prevádzku občianskeho vybavenia, dopravné a technické vybavenie, verejná zeleň vrátane ihrísk pre deti a neorganizovaný šport, vyhradená zeleň, hromadné parkovacie plochy.*
- b) *Neprípustné funkcie: iné ako prípustné*
- c) *Doplňujúce ustanovenia: zachovať hodnotnú vzrastlú zeleň.*

Článok 3

Zásady a regulatívy umiestnenia občianskeho vybavenia

Znenie článku 3 sa dopĺňa o odseky (2) a (3)

- (2) *Podporovať občianske vybavenie obecného charakteru zameraného na udržiavanie technického stavu miestnych ciest, zelene, chodníkov a estetického vzhľadu obce:*
 - a) *vybudovaním obecného zberného dvora ako súčasť obecných technických služieb*
 - b) *zabezpečením materiálo technickej základne pre údržbu miestnych ciest, verejnej a vyhradenej zelene, obecného majetku a verejných priestorov*
- (3) *Podporovať občianske vybavenie zamerané na sociálnu oblasť formou domova sociálnych služieb, denného stacionáru, prípadne mobilnej opatrovateľskej služby.*

Článok 4

Zásady a regulatívy umiestnenia verejného dopravného a technického vybavenia územia

(1) Doprava

V odseku (1) sa upravuje znenie písmena d) a dopĺňa písmeno e)

- d) *v následnej projektovej dokumentácii riešiť navrhované komunikácie cesty vo funkčnej triede a kategórii: ~~C3-MOU 7,0/30 a C3-MOK 3,75/30~~ **MO3 MO 6,5/30, MO3 MOK 4,0/30***
- e) *podporovať umiestnenie cyklistických trás vrátane cyklomostov, cyklopointov a odpočinkových priestorov pre cyklistov a zabezpečiť väzby na miestny systém cyklistickej dopravy s využitím siete miestnych ciest*

(2) Vodné hospodárstvo

V odseku (2) sa upravuje znenie písmena e) a dopĺňa písmeno g)

- e) *rešpektovať ochranné pásmo prívodného potrubia z vodárenských zdrojov Miková ~~1,5~~ **1,8** m na obidve strany potrubia*
- g) *do doby realizácie verejnej vodovodnej siete je prípustné pri stavbách využívať ako zdroj pitnej vody vlastné domové studne za predpokladu zabezpečenia hygienickej bezpečnosti*

(3) Zásobovanie územia energiami

V odseku (3) sa upravuje znenie písmena a) a dopĺňajú písmena c), d), e)

- a) *pre zásobovanie územia elektrickou energiou vybudovať trafostanicu T6a – 250 kVA a ~~vzdušnú~~ 22 kV VN prípojku, trafostanicu T6b - 250 kVA a ~~vzdušnú~~ 22 kV VN prípojku, **trafostanicu T- Cintorín vrátane 22 kV zemnej káblvej prípojky***
- c) *Prípojky pre trafostanice v zastavanom území realizovať ako zemné káblové.*
- d) *Trafostanice v zastavanom území realizovať ako kioskové do výkonu 630kVA. Napojenie nových odberných miest je možné len z trafostaníc vo vlastníctve SSE-D a.s.*

e) Rozvody nízkeho napätia realizovať ako zemné káblové, v okrajových častiach územia bude dĺžka výbežkov od zdroja max. 450 m.

(4) Telekomunikácie

V odseku (4) sa dopĺňa písmeno b)

b) umožniť napojenia území riešených v ZaD č.5 na telefónnu sieť vrátane potrebných technických úprav telefónnej ústredne RSÚ.

Článok 5

Zásady a regulatívy zachovania kultúrno historických hodnôt, ochrany prírody a tvorby krajiny

Ruší sa pôvodné znenie odseku (2) a nahrádza nasledovným znením:

2) v súvislosti so stavebnou činnosťou spojenou s vykonávaním zemných prác je povinnosťou stavebníka a organizácie uskutočňujúcej stavbu alebo zabezpečujúcej jej prípravu alebo vykonávajúcej iné práce podľa tohto zákona ohlásiť prípadný archeologický nález podľa § 40 ods. 4) zákona č. 49/2002 Z.z. o ochrane pamiatkového fondu v znení neskorších predpisov (pamiatkový zákon) v súlade s § 44 ods. 1) a 2) zákona č. 25/2025 Z.z.. Stavebný zákon a o zmene a doplnení niektorých zákonov (Stavebný zákon) na Krajskom pamiatkovom úrade v Žiline,

Článok 6

Zásady regulatívov starostlivosti o životné prostredie

V článku 6 sa upravuje znenie odsekov (2), (4), (5), (8):

V odseku (2) sa dopĺňa písmeno i):

(2) Ochrana podzemných a povrchových vôd

i) pri budovaní zberného dvora zabezpečiť spevnené plochy tak, aby sa povrchové znečistenie ropnými látkami, tukmi a inými potenciálne škodlivými látkami nedostali do povrchových a podzemných vôd spolu so zrážkovou vodou

V odseku (4) sa dopĺňa písmeno c):

(4) Ochrana pred hlukom a vibráciami

c) dostupnými prostriedkami obce (napr.: oznamy v miestnom rozhlase) zabezpečiť hlukom a vibráciami nerušený priebeh pohrebných obradov na cintoríne

Ruší sa pôvodné znenie písmen a) a e) a nahrádza nasledovným znením:

(5) Odpady

a) rešpektovať ustanovenia zákona č. 79/2015 Z. z. o odpadoch a o zmene a doplnení e) riešiť umiestnenie zberného dvora v lokalite Trstená pre odovzdávanie oddelených zložiek komunálnych odpadov, pre drobný stavebný odpad, pre zhromažďovanie nebezpečných odpadov a elektroodpadov z domácností,

Ruší sa pôvodné znenie písmena a) v odseku (2) a nahrádza nasledovným znením:

(6) Prírodná rádioaktivita

a) vhodnosť a podmienky stavebného využitia územia s výskytom stredného radónového rizika je potrebné posúdiť podľa zákona č. 355/2007 Z.z. o ochrane, podpore a rozvoji verejného zdravia a o zmene a doplnení niektorých zákonov v znení neskorších predpisov a vyhlášky MZ SR č. 98/2018 Z. z., ktorou sa ustanovujú podrobnosti o obmedzovaní ožiarenia pracovníkov a obyvateľov z prírodných zdrojov ionizujúceho žiarenia..

Aktualizuje sa znenie úvodnej vety v odseku (8) a ruší sa preškrtnutý text písmenách a), c), d):

(8) Opatrenia zo Stratégie adaptácie SR na nepriaznivé dôsledky zmeny klímy ***schválené uznesením vlády SR č. 148/2014 a aktualizované uznesením vlády SR 478/2018 zo 17. októbra 2018 k Stratégii adaptácie Slovenskej republiky na zmenu klímy – aktualizácia***

a) Opatrenia voči častejším a intenzívnejším vlnám horúčav:

- zabezpečiť zvyšovanie podielu vegetácie a vodných prvkov ~~v oboch sídlach, osobitne v zastavaných centrách miest,~~
- vytvárať a podporovať vhodnú mikroklimu pre ~~chodecova~~ ~~cyklistov~~ v mestách
Zabezpečiť a podporovať ochranu funkčných brehových porastov v sídlach,

c) Opatrenia voči častejšiemu výskytu sucha:

- ~~v menších oboch podporovať výstavbu domových čistiarní odpadových vôd,~~

d) Opatrenia voči častejšiemu výskytu intenzívnych zrážok:

- zabezpečiť a podporovať zvyšovanie podielu vegetácie pre zadržiavanie a infiltráciu dažďových vôd ~~v sídlach, osobitne v zastavaných centrách miest,~~

Článok 7

Vymedzenie zastavaného územia

Dopĺňa sa odsek (2)

(2) Skutočne zastavané územie obce sa rozširuje o plochy riešených lokalít v zmysle hraníc vyznačených v grafickej časti Zmien a doplnkov č. 5.

Článok 8

Vymedzenie ochranných pásiem a chránených území podľa osobitných predpisov

Znenie písmen b) a c) sa ruší a nahrádza nasledovným znením:

b) Mimo súvisle zastavaného územia obce alebo územia určeného na zastavanie sa pásma ochrany vymedzujú zvislými plochami vedenými po oboch stranách vodovodného potrubia od jeho osi vo vodorovnej vzdialenosti

- 1,8 m pri verejnom vodovode do priemeru 500 mm vrátane,

c) Mimo súvisle zastavaného územia obce alebo územia určeného na zastavanie sa pásma ochrany vymedzujú zvislými plochami vedenými po oboch stranách potrubia stokovej siete verejnej kanalizácie vedenými od jeho osi vo vodorovnej vzdialenosti

- 1,8 m pri verejnej kanalizácii do priemeru 500 mm vrátane,

Článok 9

Plochy pre verejnoprospešné stavby a na asanáciu

Znenie článku 9 sa nemení - ostáva v znení územného plánu a doplnkov.

Článok 10

Plochy, na ktoré je potrebné obstarat' a schváliť územný plán zóny

Dopĺňa sa odsek (2)

(2) Po schválení Zmien a doplnkov č. 5 nie je potrebné obstarat' a schváliť územný plán zóny.

Článok 11

Zoznam verejnoprospešných stavieb

Dopĺňajú sa odseky (2) a (3)

(2) Dopĺňajú sa nové verejnoprospešné stavby z cyklistickej trasy, cyklomosty, cyklopointy

aa obecný zberný dvor

ab -miestny rozhlas, verejné osvetlenie a NN elektrické rozvody.

(3) Na vymedzené riešené územie ZaD č.5 ÚPN-O Rajecká Lesná sa vzťahujú nasledujúce verejnoprospešné stavby z platného ÚPN-O v upravenom znení v písmene „y“

b dom opatrovateľskej služby

n miestne cesty

p parkovisko pri cintoríne

r chodník pre peších

u rozšírenie verejného vodovodu

w splašková kanalizácia

x stavby súvisiace s plynofikáciou sídla

y rozvody 22 kV, trafostanice T-CINTORÍN

Schéma záväzných častí a verejnoprospešných stavieb

Vid' nasledujúca strana.

Doplňujúce údaje

Dokladová časť

GRAFICKÁ ČASŤ

| | | |
|----|---|-------------|
| a) | Výkres širších vzťahov | M 1: 10 000 |
| b) | Výkres širších vzťahov | M 1: 50 000 |
| c) | Komplexný výkres priestorového usporiadania, funkčného využívania územia | M 1: 2 000 |
| d) | Výkres verejného dopravného vybavenia | M 1: 2 000 |
| e) | Výkres riešenia verejného technického vybavenia, vodné hospodárstvo | M 1: 2 000 |
| f) | Výkres riešenia verejného technického vybavenia, energetika a telekomunikácie | M 1: 2 000 |
| g) | Vyhodnotenie dôsledkov stavebných zámerov a iných zámerov na poľnohospodárskej pôde | M 1: 5 000 |

Požiadavky na vstupy

Vstupom pre spracovanie Zmien a Doplnkov č. 5 ÚPN- Rajecká Lesná boli:

- požiadavky fyzických osôb a samotnej obce Rajecká Lesná na aktualizáciu platného územného plánu obce
- platný Územný plán obce Rajecká Lesná schválený Uznesením Obecného zastupiteľstva v Rajeckej Lesnej č. 2/1999 zo dňa 20.10.1999 v znení schválených Zmien a Doplnkov č. 1 – 4.
- aktualizované podklady a informácie o území vrátane požiadaviek na jeho riešenie vyplývajúcich zo strategických dokumentov súvisiacich s riešeným územím

Pri spracovaní Návrhu Zmien a Doplnkov č. 5 ÚPN-O Rajecká Lesná sa vychádzalo z nasledovných požiadaviek a predpokladov :

- uvažovať s primeraným záberom poľnohospodárskej pôdy v rozsahu odôvodnených potrieb rozvoja obce pri rešpektovaní ustanovení § 12 zákona č. 220/2004 Z.z.
- neuvažovať so záberom lesných pozemkov
- rešpektovať zásady ochrany kultúrneho dedičstva

- rešpektovať zásady ochrany prírody a tvorby krajiny a rešpektovať prvky ÚSES v riešenom území
- rešpektovať zásady ochrany životného prostredia
- nenavrhať novú výstavbu v inundačnom území vodných tokov
- uvažovať s dobudovaním dopravného a technického vybavenia na navrhovaných rozvojových plochách.

Údaje o výstupoch

Výstupom procesu obstarávania je Návrh Zmien a Doplnkov č. 5 ÚPN-O Rajecká Lesná, ktorými sa mení a dopĺňa platný Územný plán obce Rajecká Lesná na plochách vymedzených ako riešené územie predmetných Zmien a Doplnkov. Návrh Zmien a Doplnkov ÚPN-O je spracovaný v súlade s ustanoveniami § 12 Vyhlášky MŽP č. 55/2001 Z.z. o územnoplánovacej dokumentácii a územnoplánovacích podkladoch a obsahuje smerné a záväzné časti riešenia. Záväzné časti riešenia budú vyhlásené všeobecne záväzným nariadením obce Rajecká Lesná o záväzných častiach Zmien a Doplnkov č. 5 ÚPN-O Rajecká Lesná.

Návrh Zmien a Doplnkov č. 5 ÚPN-O Rajecká Lesná bude v súlade s ustanovením § 22 ods.1 stavebného zákona zverejnený spôsobom v mieste obvyklým po dobu 30 dní spolu s Oznámením o jeho prerokovaní. Dotknutým orgánom štátnej správy, samosprávy, s právnickým osobám bude Oznámenie o prerokovaní Zmeny a Doplnku doručené jednotlivo v súlade s ustanovením § 22, ods. 2) stavebného zákona. Po ukončení pripomienkového konania budú Zmeny a Doplnky ÚPN-O opätovne prerokované podľa § 22, ods. 7) stavebného zákona s tými, ktorých pripomienky nemohli byť zohľadnené a dohodnuté s dotknutými orgánmi štátnej správy. Po dopracovaní Zmien a Doplnkov ÚPN-O na základe akceptovaných pripomienok, vydaní vyjadrenia Okresného úradu, Odboru starostlivosti o životné prostredie v Žiline podľa § 9, ods. 1 písm. a) Zákona č.543/2002 Z.z. a vydaní súhlasu Okresného úradu, Odboru opravných prostriedkov, pozemkového referátu v Žiline podľa §13 zákona 220/2004 Z. z. bude predmetný Návrh preskúmaný príslušným orgánom štátnej správy územného plánovania podľa § 25 stavebného zákona a následne predložený Obecnému zastupiteľstvu na schválenie.

Zmeny a Doplnky č. 5 ÚPN-O Rajecká Lesná:

- navrhujú nové plochy bývania v rodinných domoch a základnej občianskej vybavenosti vo väzbe na zastavané územia obce v lokalitách Trstená a Pri cintoríne s predpokladaným novým záberom poľnohospodárskej pôdy 1,21 ha
- vyznačujú ako stav križovatku ciest I/64 a III/2111 a parkovacie plochy Kofola pri vstupe do obce v zmysle právoplatného stavebného povolenia
- neuvažujú so záberom lesných pozemkov a rešpektuje ochranné pásma lesa
- rešpektujú regulatívy platného územného plánu obce v oblasti ochrany prírody a tvorby krajiny
- rešpektujú regulatívy platného územného plánu obce v oblasti ochrany ovzdušia, ochrany podzemných a povrchových vôd, odpadového hospodárstva a ochrany pred hlukom a vibráciami, nenavrhuje nové prevádzky ani činnosti, ktoré by mohli významnejšie ovplyvniť kvalitu životného prostredia,
- nezasahujú svojim riešeným územím do zdrojov pitnej vody ani ich ochranných pásiem, rešpektuje ochranné pásma vodných tokov
- neuvažujú s realizáciou takých terénnych úprav, ktoré by mali za následok negatívny zásah do krajiny.

Údaje o priamych a nepriamych vplyvoch na životné prostredie

Z návrhu funkčného využitia dvoch malých území miestneho významu, určených len pre funkciu bývania v rodinných domoch a základnú občiansku vybavenosť, ktoré tvorí riešené územie Zmien a Doplnkov č. 5 ÚPN-O Rajecká Lesná je zrejme, že strategický dokument nebude mať priame, ani nepriame negatívne vplyvy na životné prostredie obce ani okolitých katastrálnych území. V Zmenách a Doplnkoch ÚPN-O sú stanovené záväzné regulatívy, ktoré spolu so záväznou časťou platného územného plánu obce vytvárajú predpoklady pre zlepšenie stavu životného prostredia v obci.

Vplyv na zdravotný stav obyvateľstva

Z návrhu funkčného využitia dvoch malých území miestneho významu, určených len pre funkciu bývania v rodinných domoch a základnú občiansku vybavenosť, ktoré tvorí riešené územie Zmien a Doplnkov č. 5 ÚPN-O Rajecká Lesná je zrejme, že výstupy predmetného strategického dokumentu nebudú mať negatívny vplyv na zdravie obyvateľstva.

Vplyvy na chránené územia

Riešené územie Zmeny a Doplnku č. 5 ÚPN-O Rajecká Lesná, sa nachádza v prvom stupni ochrany prírody podľa § 12 zákona NR SR č. 543/2002 Z. z. V riešenom území sa nenachádzajú veľkoplošné, ani maloplošné chránené územia Národnej sústavy chránených území, ani navrhované územia európskeho významu a chránené vtáčie územia Súvislej európskej sústavy chránených území NATURA 2000. Riešené územie Zmien a Doplnkov nezasahuje do genofondových lokalít, biotopov a biocentier regionálneho a nadregionálneho významu, ani do ochranných pásiem a brehových porastov vodných tokov a rešpektuje prvky R ÚSES.

V riešenom území sa nenachádzajú národné kultúrne pamiatky evidované v registri nehnuteľných kultúrnych pamiatok Ústredného zoznamu pamiatkového fondu SR ani žiadne evidované archeologické lokality.

V riešenom území sa nenachádzajú výhradné ložiská nerastných surovín s určeným dobývacím priestorom, výhradné ložiská nerastných surovín s určeným chráneným ložiskovým územím, ložiská nevyhradených nerastov ani určené prieskumné územia pre vyhradené nerasty.

V riešenom území sa nenachádzajú zdroje pitnej vody, ani prírodné liečivé prírodné minerálne zdroje a ich OP.

Z vyššie uvedených skutočností je zrejme, že predmetný strategický dokument nebude mať významný vplyv na chránené územia.

Možné riziká súvisiace s uplatňovaním strategického dokumentu

Z návrhu funkčného využitia dvoch malých území miestneho významu, určených len pre funkciu bývania v rodinných domoch a základnú občiansku vybavenosť, ktoré tvorí riešené územie Zmien a Doplnkov č. 5 ÚPN-O Rajecká Lesná je zrejme, že uplatnenie strategického dokumentu nepredstavuje riziká z hľadiska životného prostredia, ochrany prírody a tvorby krajiny a ochrany zdravia.

Vplyvy na životné prostredie presahujúce štátne hranice

Uplatnenie strategického dokumentu nebude mať vplyvy na životné prostredie presahujúce štátne hranice.

Strategický dokument svojimi parametrami podľa § 4 ods. 2 písm. c) malá zmena

strategického dokumentu uvedeného v odseku 1 podlieha **zist'ovaciemu konaniu**, ktoré Okresný úrad Žilina, odbor starostlivosti o životné prostredie, oddelenie ochrany prírody a vybraných zložiek životného prostredia vykonal podľa § 7 zákona EIA.

V rámci zist'ovacieho konania OÚ Žilina, odbor starostlivosti o životné prostredie, oddelenie ochrany prírody a vybraných zložiek životného prostredia rozoslal oznámenie o strategickom dokumente podľa § 6 ods. 2 zákona EIA na zaujatie stanoviska dotknutým orgánom, schvaľujúcemu orgánu a dotknutej obci. Zároveň oznámenie zverejnil na stránke <https://www.enviroportal.sk/eia/detail/zmeny-doplunky-c-5-uzemneho-planu-obce-rajecka-lesna> a informáciu o začatí procesu zist'ovacieho konania strategického dokumentu aj v centrálnom informačnom systéme a úradnej tabuli okresného úradu.

V súlade s § 6 ods. 6 zákona EIA a do vydania tohto rozhodnutia doručili príslušnému orgánu písomné stanoviská tieto subjekty, ktorých stanoviská predkladáme v skrátenej forme:

1. Ministerstvo životného prostredia Slovenskej republiky, sekcia geológie a prírodných zdrojov, odbor geológie a štátnej geologickej správy listom č.j.: 8183/2026-5.1 13269/2026 zo dňa 09.03.2026 zaslal nasledovné stanovisko:

- a) V katastrálnom území obce Rajecká Lesná (ďalej len „predmetné územie“) sa nachádza:
- výhradné ložisko „Rajecká Lesná – dolomit (109)“; s určeným chráneným ložiskovým územím (CHLÚ) a dobývacím priestorom (DP), ktorého ochranu zabezpečuje ŠGÚDŠ Bratislava,
 - výhradné ložisko „Rajec - Šuja – dolomit (379)“; s určeným DP pre DOLKAM Šuja a.s., Šuja,
 - ložisko nevyhradeného nerastu (LNN) „Rajec Lesná – stavebný kameň (4293)“, ktoré využíva International Innovation Center, s.r.o., Trstená.

Podľa § 15 ods. 1 banského zákona sú orgány územného plánovania a spracovatelia územnoplánovacej dokumentácie povinní pri územnoplánovacej činnosti vychádzať z podkladov o zistených a predpokladaných výhradných ložiskách a sú povinní navrhovať riešenie, ktoré je z hľadiska ochrany a využitia nerastného bohatstva a ďalších verejných záujmov najvýhodnejšie.

Ministerstvo požaduje dodržať ustanovenia § 18 a § 19 banského zákona tak, aby bola zabezpečená ochrana výhradných ložísk proti znemožneniu alebo sťaženiu ich dobývania a podľa § 17 ods. 5 a § 26 ods. 3 banského zákona vyznačiť hranice chránených ložiskových území a dobývacích priestorov v územnoplánovacej dokumentácii.

Vzhľadom na súčasné a predpokladané využívanie ložísk žiadame územia v blízkosti chránených ložiskových území a dobývacích priestorov nevyužívať ako obytné, prípadne rekreačné územia s novými stavbami.

Ložisko nevyhradeného nerastu je podľa § 7 banského zákona súčasťou pozemku.

- b) V predmetnom území sú evidované skládky odpadov tak, ako sú zobrazené na priloženej mape. Ministerstvo odporúča uvedené skládky odpadov dostatočne zohľadniť v územnoplánovacej dokumentácii.

- c) V predmetnom území je zaregistrovaný výskyt potenciálnych zosuvov. Nestabilné je aj bezprostredné okolie zaregistrovaných svahových deformácií. Územie patrí do rajónu potenciálne nestabilných až nestabilných území. Aktivizácia svahových deformácií je možná vplyvom prírodných pomerov alebo negatívnymi antropogénnymi faktormi, resp. ich kombináciou.

Orgány územného plánovania sú podľa § 20 ods. 1 geologického zákona povinné v textovej a grafickej časti územnoplánovacej dokumentácie zohľadniť výsledky geologických prác, v konkrétnom prípade výsledky inžinierskogeologického prieskumu spracované v záverečnej správe: Atlas máp stability svahov SR v M 1 : 50 000 (Šimeková, Martinčeková a kol., 2006), ktorý je prístupný na mapovom serveri Štátneho geologického ústavu Dionýza Štúra Bratislava. Na webových stránkach sú dostupné aj ďalšie údaje a informácie o zaregistrovaných svahových deformáciách: <http://apl.geology.sk/atlassd/> a <http://apl.geology.sk/geofond/zosuvy/>.

Svahové deformácie v predmetnom území negatívne ovplyvňujú možnosti využitia územia pre stavebné účely.

- d) Predmetné územie spadá do nízkeho až stredného radónového rizika, tak ako je to zobrazené na priloženej mape. Stredné radónové riziko môže negatívne ovplyvniť možnosti ďalšieho využitia územia.
- e) V predmetnom území sú evidované geotermálne útvary podzemných vôd v podobe puklinovo-krasových vôd karbonátov stredného a vrchného triasu tektonickej jednotky fatrika.

Podľa § 20 ods. 3 geologického zákona ministerstvo **vymedzuje ako riziká stavebného využitia územia:**

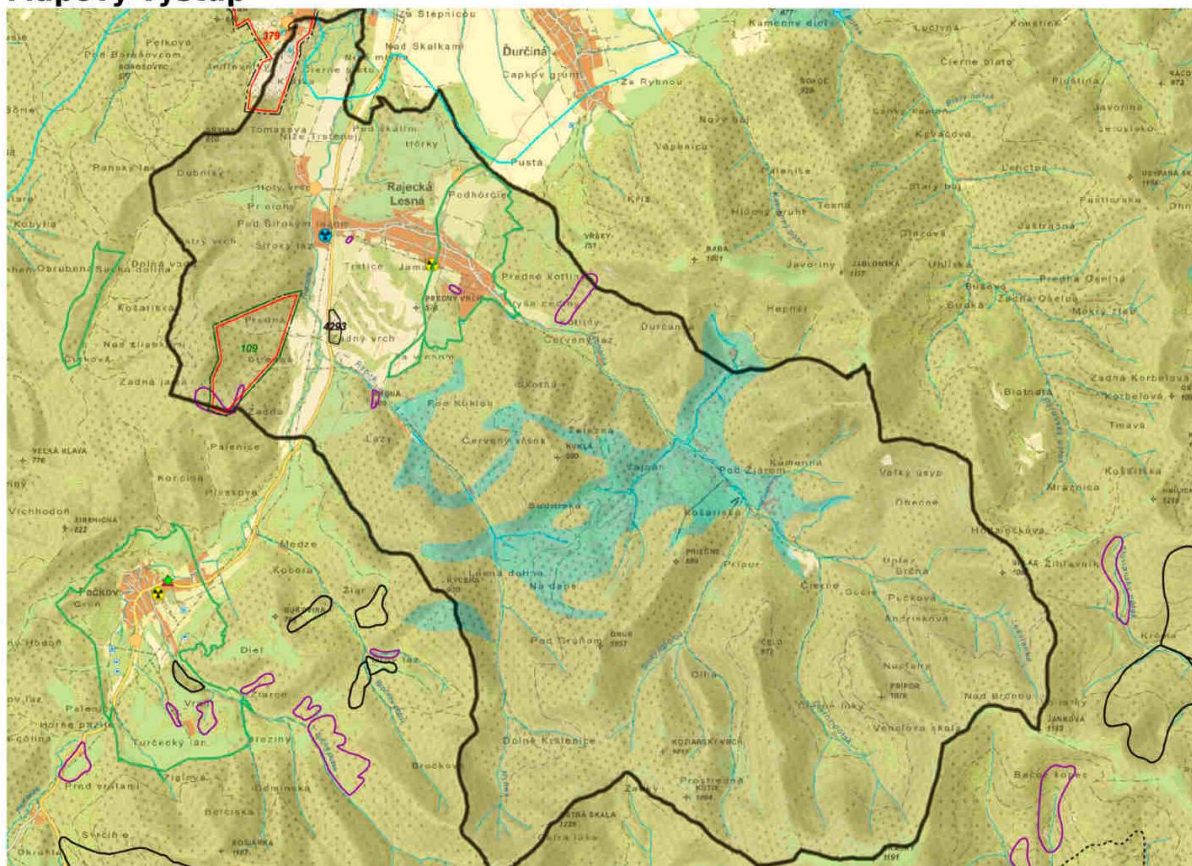
a) **výskyt potenciálnych zosuvov.** Vhodnosť a podmienky stavebného využitia územia s výskytom potenciálnych zosuvov je potrebné posúdiť a overiť inžinierskogeologickým prieskumom.

b) **výskyt stredného radónového rizika.** Vhodnosť a podmienky stavebného využitia územia s výskytom stredného radónového rizika je potrebné posúdiť podľa zákona č. 355/2007 Z. z. o ochrane, podpore a rozvoji verejného zdravia a o zmene a doplnení niektorých zákonov v znení neskorších predpisov a vyhlášky č. 57/2024 Z. z., ktorou sa ustanovujú podrobnosti o obmedzovaní ožiarenia pracovníkov a obyvateľov z prírodných zdrojov ionizujúceho žiarenia.

Kategória: Obec

Názov: Rajecká Lesná

Mapový výstup



Výhradné ložiská – OVL

Na vybranom území nevidujeme údaje

Výhradné ložiská – CHVÚ (1)



109, Rajecká Lesná, dolomit, ŠGÚDŠ Bratislava

Výhradné ložiská – DP (2)



109, Rajecká Lesná, dolomit, ŠGÚDŠ Bratislava
379, Rajec – Šuja, dolomit, DOLKAM Šuja a.s., Šuja

Výhradné ložiská – CHÚ

Na vybranom území nevidujeme údaje

Ložiská nevyhradeného nerastu (1)



4293, Rajecká Lesná, stavebný kameň, International Innovation Center, s.r.o., Trstená

Staré banské diela

Na vybranom území nevidujeme údaje

Staré banské diela (línie)

Na vybranom území nevidujeme údaje

Geotermálne útvary podzemných vôd (1)

puklinovo – krasové vody karbonátov stredného a vrchného triasu tektonickej jednotky fatrika (1)

puklinovo – krasové vody karbonátov stredného a vrchného triasu tektonickej jednotky fatrika

Geologické ukládanie oxidu uhličitého (1)

Vhodné pre ukládanie oxidu uhličitého

Zosuvné územia M 1:10 000

Na vybranom území nevidujeme údaje

Zosuvné územia M 1:50 000

Potenciálna (5)

Skládky odpadov (4)

odvezená (4)

Environmentálne záťaž – ŠGÚDŠ

Na vybranom území nevidujeme údaje

Environmentálne záťaž – SAŽP

Na vybranom území nevidujeme údaje

Radónové riziko body (2)

nízke 7 % (4)

stredné 93% (53)

Prieskumné územia – návrhy

Na vybranom území nevidujeme údaje

Prieskumné územia – určené

Na vybranom území nevidujeme údaje

OÚ Žilina: Berie na vedomie. Podmienky zo stanoviska boli premietnuté do záveru rozhodnutia.

2. *Ministerstvo dopravy Slovenskej republiky, Sekcia stratégie a plánovania listom č.j. 13066/2026/SSP/253558084 zo dňa 12.03.2026 s nasledovnými požiadavkami a pripomienkami:*

- a) rešpektovať nadradenú, aktuálne platnú dokumentáciu ÚPN VÚC Žilinského samosprávneho kraja
- b) na ochranu ciest a premávky na nich mimo súvisle zastavaného územia obce vymedzeného platným územným plánom obce je potrebné dodržať cestné ochranné pásma v zmysle zákona č. 135/1961 Zb. o pozemných komunikáciách (cestný zákon) v znení neskorších predpisov a vyhlášky č. 35/1984 Zb. Federálneho ministerstva

- dopravy, ktorou sa vykonáva cestný zákon. Zároveň žiadame, aby hranice cestných ochranných pásiem boli v ÚPN vyznačené a rešpektované
- c) upozorňujeme, že MD SR nesúhlasí s umiestňovaním rozvojových zón a posúvaním hranice zastavaného územia do cestného ochranného pásma
 - d) upozorňujeme, že pri návrhu záväznej časti územnoplánovacej dokumentácie žiadame neuvádzať konkrétne technické normy a predpisy, podľa ktorých sa bude projektovať. Rovnako požadujeme neuvádzať stavebné kategórie pozemných komunikácií, počty jazdných pruhov, typy a tvary križovatiek či iné technické parametre. Tieto údaje je možné uvádzať výhradne ako odporúčané v smernej (informatívnej) časti územnoplánovacej dokumentácie
 - e) rezervovať koridor pre výhľadové šírkové usporiadanie cesty I. triedy:
 - v zastavanom území podľa STN 73 6110: 2024, funkčná trieda MZ1, kategória MZ14 (13,5)/60,
 - mimo zastavaného územia podľa STN 73 6102: 2024, kategória C 11,5/90.pri návrhu nových lokalít prehodnotiť dopravné riešenie v širšom kontexte dopravnej obslužnosti v obci tak, aby pri zvýšenej koncentrácii dopravného pohybu nedochádzalo k dopravným kolíziám a preťaženiu pozemných komunikácií;
 - f) dodržať minimálnu vzdialenosť križovatiek:
 - v zastavanom území podľa STN 73 6110: 2024, Tab. 6 – Charakteristiky pozemných komunikácií v intraviláne podľa funkčných tried (D) MZ1 až MO3,
 - mimo zastavaného územia podľa STN 73 6102: 2024, Tab. 16 – Najmenšie prípustné vzdialenosti križovatiek na cestách
 - g) body navrhovaného dopravného pripojenia s dôrazom na vzájomnú vzdialenosť križovatiek vyznačiť schematicky, bez určenia typu, tvaru a veľkosti križovatky
 - h) zastavovanie autobusov odporúčame riešiť mimo jazdných pruhov cestnej infraštruktúry, v zmysle aktuálne platnej STN 73 6425 (Stavby pre dopravu. Autobusové, trolejbusové a električkové zastávky a prestupné uzly). Zastávku odporúčame vybaviť čakacím priestorom pre cestujúcich s bezbariérovou úpravou a prvkami pre imobilných a nevidiacich
 - i) dopravné pripojenia na cestnú sieť riešiť na základe dopravno-inžinierskych podkladov, výhľadovej intenzity dopravy, posúdenia dopravnej výkonnosti dotknutej a prilahlej cestnej siete, podľa možnosti systémom obslužných ciest a ich následným pripojením na existujúce mieste cesty a následne na nadradenú cestnú sieť (z hľadiska stavebnej kategórie) v súlade s aktuálne platnými STN a technickými predpismi bez nutnosti udeľovania súhlasu na technické riešenie odlišné od STN a technických predpisov pre pozemné komunikácie
 - j) pri navrhovaných lokalitách v blízkosti pozemných komunikácií je potrebné posúdiť nepriaznivé vplyvy z dopravy a vyznačiť pásma prípustných hladín hluku v zmysle vyhlášky Ministerstva zdravotníctva SR č. 549/2007 Z. z., ktorou sa ustanovujú podrobnosti o prípustných hodnotách hluku, infrazvuku a vibrácií a o požiadavkách na objektivizáciu hluku, infrazvuku a vibrácií v životnom prostredí v znení neskorších zmien a predpisov. Umiestnenie lokalít, predovšetkým bývania, v pásme s prekročenou prípustnou hladinou hluku neodporúčame. V prípade realizácie takýchto lokalít je nevyhnutné navrhnuť opatrenia na maximálnu možnú elimináciu negatívnych účinkov dopravy a zaviazat' investorov na vykonanie protihlukových opatrení. Voči správcovi pozemných komunikácií nebude možné uplatňovať požiadavku na realizáciu týchto opatrení, pretože negatívne účinky vplyvu dopravy sú v čase realizácie známe

k) pri rozvoji cyklistickej dopravy odporúčame postupovať podľa Národnej stratégie rozvoja cyklistickej dopravy a cykloturistiky v SR, ktorá bola schválená UV SR č. 223/2013.

OÚ Žilina: Berie na vedomie. Stanovisko upozorňuje na dodržiavanie platnej legislatívy v oblasti dopravy. V rámci územia, ktoré je predmetom ZaD č. 5 ÚPN-O Rajecká Lesná nedochádza k zásahu do ochranných pásiem ciest ani ciest v rozsahu pôsobnosti MD SR. Z uvedeného dôvodu neboli pripomienky premietnuté do záveru rozhodnutia.

3. Regionálny úrad verejného zdravotníctva so sídlom v Žiline listom č.j.: RÚVZZA/OHŽPaZ/1039/2856/2026 zo dňa 17.03.2026 vydal záväzné stanovisko odporúčaním ukončiť proces SEA s nasledovnou pripomienkou:

Orgán verejného zdravotníctva bude posudzovať jednotlivé stavby v konaní o stavebnom zámere, alebo pri doložke súladu projektu stavby samostatne. Stavba musí byť v súlade s požiadavkami zákona č. 355/2007 Z.z. o ochrane, podpore a rozvoji verejného zdravia a o zmene a doplnení niektorých zákonov v znení neskorších predpisov.

OÚ Žilina: Berie na vedomie. Stanovisko upozorňuje na dodržiavanie platnej legislatívy.

4. Okresný úrad Žilina, odbor krízového riadenia listom, OU-ZA-OKR1-2026/037251-004 zo dňa 18.03.2026 s odporúčaním ukončiť proces SEA bez pripomienok.

OÚ Žilina: Berie na vedomie.

5. Okresný úrad Žilina, odbor cestnej dopravy a pozemných komunikácií listom OU-ZA-OCDPK-2026/0371796/2/GAJ zo dňa 10.03.2026 s nasledovnými podmienkami:

a) rešpektovať aktuálny ÚPN VÚC Žilinského kraja

b) dopravné napojenia, navrhované cesty, cyklistické a pešie trasy, statickú dopravu je potrebné riešiť v súlade s aktuálne platnými STN a technickými predpismi

c) na ochranu diaľnic, ciest a miestnych ciest a premávky na nich mimo hraníc súvisle zastavaného územia obce vymedzeného platným územným plánom obce rešpektovať cestné ochranné pásma v zmysle cestného zákona a vyhlášky č. 35/1984 Zb., ktorou sa vykonáva zákon o pozemných komunikáciách; ak ide o obec, ktorá nie je povinná mať územný plán podľa osobitného predpisu, cestné ochranné pásmo vzniká mimo skutočne zastavaného územia obce

d) rešpektovať umiestnenie, funkciu, ochranné pásmo ako aj rozvojové zámery ciest I/64 a III/2111

e) akékoľvek zámery vo vzťahu k ceste I/64 je potrebné konzultovať s jej správcou – Slovenská správa ciest a k ceste III/2111 je potrebné konzultovať s jej správcou – Správou ciest Žilinského samosprávneho kraja a rešpektovať v plnom rozsahu ich podmienky uvedené v stanovisku.

OÚ Žilina: Berie na vedomie. Podmienky upozorňujú na dodržiavanie platnej legislatívy v oblasti cestnej dopravy a pozemných komunikácií.

6. Okresný úrad Žilina, odbor starostlivosti o životné prostredie, oddelenie ochrany prírody a vybraných zložiek životného prostredia kraja, ako miestne a vecne príslušný orgán štátnej správy na úseku ochrany prírody a krajiny listom č.j.: OU-ZA-OSZP1-2026/036381-002 zo dňa 18.03.2026 súhlasí bez pripomienok.

OÚ Žilina: Berie na vedomie.

7. Okresný úrad Žilina, odbor starostlivosti o životné prostredie, oddelenie ochrany prírody a vybraných zložiek životného prostredia, ako miestne a vecne príslušný orgán

štátnej odpadového hospodárstva listom č.j.: *OU-ZA-OSZP3-2026/037331-003* zo dňa 16.03.2026. súhlasí bez pripomienok s odporúčením ukončiť proces SEA.
OÚ Žilina: Berie na vedomie.

8. **Okresný úrad Žilina, odbor starostlivosti o životné prostredie, oddelenie ochrany prírody a vybraných zložiek životného prostredia**, ako miestne a vecne príslušný orgán štátnej ochrany ovzdušia listom č.j.: *OU-ZA-OSZP3-2026/036596-002* zo dňa 16.03.2026 súhlasí bez pripomienok.
OÚ Žilina: Berie na vedomie.

9. **Okresný úrad Žilina, odbor starostlivosti o životné prostredie, oddelenie ochrany prírody a vybraných zložiek životného prostredia**, ako miestne a vecne príslušný orgán štátnej vodnej správy listom č.j.: *OU-ZA-OSZP3-2026/036639-002* zo dňa 19.03.2026 nepožaduje posudzovanie SEA v zisťovacom konaní s nasledujúcimi pripomienkami:

- a) lokality určené na výstavbu budú prednostne zásobované vodou z verejného vodovodu a do vybudovania splaškovej kanalizácie budú odkanalizované individuálne do žump
- b) pre zachovanie a udržanie vody v území zachytávať vody z povrchového odtoku zo striech plánovaných rodinných domov, spevnených plôch a komunikácií vhodnými opatreniami. Takými opatreniami sú napr. prvky zelenej infraštruktúry ako aj technického charakteru – výsadba vegetácie, podzemné retenčné zásobníky na využívanie zrážkovej vody, vsakovacie bloky, vsakovacie šachty, rigoly, dažďové záhrady, zberné jazierka a podobne.
- c) inundačné územie je charakterizované v § 20 zákona č. 7/2010 Z. z. o ochrane pred povodňami a zároveň je určené, čo je v danom území zakázané umiestňovať
- d) rešpektovať existujúci brehový porast pri vodných tokoch, nakoľko tento je významným prirodzeným stabilizačným prvkom vodného toku a plní vodohospodársku funkciu ako aj ekologickú.

OÚ Žilina: Berie na vedomie. Stanovisko bolo premietnuté do záveru rozhodnutia.

10. **Obvodný banský úrad v Banskej Bystrici** listom č.j. *OBUBB_1109-1291/2026-1* zo dňa 16.03.2026 nepožaduje posudzovanie SEA v zisťovacom konaní s nasledujúcim konštatovaním:

Strategický dokument rieši okrem iného aj lokality na zástavbu (Trstená, Pri cintoríne, Trstice...). OBÚ v Banskej Bystrici upozorňuje na blízkosť CHLÚ a DP Rajec k lokalite Trstená a požaduje, aby o prebiehajúcej banskej činnosti, v uvedenom DP, boli informovaní investori, stavebníci, budúci majitelia nehnuteľností (možnosť zníženej kvality bývania) v tejto lokalite.

OÚ Žilina: Berie na vedomie. Stanovisko bolo premietnuté do záveru rozhodnutia.

11. **Okresné riaditeľstvo hasičského a záchranného zboru v Žiline** listom č.j.: *ORHZ-ZA1-2026/000314-002* zo dňa 17.03.2026 s odporúčením ukončiť proces SEA v zisťovacom konaní bez pripomienok.

OÚ Žilina: Berie na vedomie.

12. **Ministerstvo obrany Slovenskej republiky, Sekcia majetku a infraštruktúry, Odbor správy nehnuteľného majetku štátu** listom č. *SEMal-EL13/2-11-2945/2026* zo dňa 16.03.2026 s nasledovnými pripomienkami:

- a) S poukazom na znenie ods. 3.1. bod 1.5 Závaznej časti územného plánu Veľkého územného celku Žilinského kraja požadujeme pri plánovaní priestorového a funkčného usporiadania územia „rešpektovať jestvujúce vojenské objekty a ich

ochranné a bezpečnostné pásma pri novej výstavbe; jednotlivé stupne ďalšej projektovej dokumentácie prerokovať s Ministerstvom obrany Slovenskej republiky”.

- b) Konkrétne požiadavky na jednotlivé projekty, zadania alebo zmeny územných plánov miest a obcí je potrebné predložiť na posúdenie osobitne.

OÚ Žilina: Berie na vedomie. Ide o upozornenia na dodržiavanie platnej legislatívy v oblasti chrániacej záujmy obrany Slovenskej republiky.

- 13. Okresný úrad Žilina, odbor opravných prostriedkov, pozemkový referát listom č.j.: OU-ZA-OOP6-2026-036662/KOZ zo dňa 19.03.2026** nepožaduje posudzovanie SEA v zisťovacom konaní bez pripomienok s nasledovným stanoviskom:

V ďalšom konaní požadujeme v celom rozsahu rešpektovať zásady ochrany poľnohospodárskej pôdy, predovšetkým poľnohospodársku pôdu použiť na nepoľnohospodárske účely len v odôvodnenom rozsahu a nesť ažiť obhospodarovanie okolitej poľnohospodárskej pôdy nevhodným situovaním stavieb, jej delením a drobením alebo vytváraním častí nevhodných na obhospodarovanie poľnohospodárskymi mechanizmami.

OÚ Žilina: Berie na vedomie. Stanovisko bolo premietnuté do záveru rozhodnutia

- 14. Obec Malé Lednice listom č.j. 28-003/2026 zo dňa 11.03.2026** upovedomila o zverejnení oznámenia občanov v lehote od 06.03.2026 do 23.03.2026. Obec Malé Lednice súhlasí a nemá námietku k predloženému dokumentu.

- 15. Obec Rajecká Lesná** upovedomila o zverejnení oznámenia občanov v lehote od 06.03.2026 do 23.03.2026.

- 16. Obec Šuja** upovedomila o zverejnení oznámenia občanov v lehote od 10.03.2026 do 25.03.2026.

- 17. Obec Ďurčiná listom R2026/0996 zo dňa 31.03.2026** upovedomila o zverejnení oznámenia občanov v lehote od 09.03.2026 do 24.03.2026. Obec Ďurčiná súhlasí a nemá pripomienky k predloženému dokumentu.

- 18. Obec Fačkov** upovedomila o zverejnení oznámenia občanov v lehote od 05.03.2026 do 19.03.2026.

- 19. Obec Veľká Čierna listom OcÚ/148/2026 zo dňa 20.03.2026** upovedomila o zverejnení oznámenia občanov v lehote od 04.03.2026 do 19.03.2026.

- 20. Obec Kláštor pod Znievom** upovedomila o zverejnení oznámenia občanov v lehote od 04.03.2026 do 18.03.2026.

- 21. Obec Vrúcko** upovedomila o zverejnení oznámenia občanov v lehote od 05.03.2026 do 23.03.2026.

- 22. Mesto Rajec listom č.j. 184/2026/OIVaŽP-1477 zo dňa 01.04.2026** upovedomilo o zverejnení oznámenia občanov v lehote od 09.03.2026 do 25.03.2026. Mesto Rajec nemá pripomienky k predloženému dokumentu.

V stanovenej lehote neboli vznesené ďalšie pripomienky dotknutých orgánov. Svoje pripomienky neuplatnili Žilinský samosprávny kraj, Okresný úrad Žilina, pozemkový a lesný

odbor, Regionálny úrad pre územné plánovanie a výstavbu, Úrad pre územné plánovanie a výstavbu SR a Krajský pamiatkový úrad Žilina v zákonom stanovenej lehote. Tieto sa považujú za súhlasné stanovisko. Zo strany dotknutej verejnosti nebolo doručené písomné stanovisko.

Záver

Okresný úrad Žilina, odbor starostlivosti o životné prostredie v rámci zisťovacieho konania podľa § 7 ods. 4 zákona EIA posúdil strategický dokument z hľadiska povahy a rozsahu, miesta vykonávania, najmä jeho únosného zaťaženia a ochranu poskytovanú podľa osobitných predpisov, významu predpokladaných vplyvov na životné prostredie a zdravie obyvateľstva a úrovne spracovania strategického dokumentu. Prihliadal pritom na stanoviská doručené od dotknutých orgánov a zainteresovaných subjektov vrátane verejnosti a na kritériá pre zisťovacie konanie uvedené v prílohe č. 3 zákona EIA.

Zo stanovísk doručených k oznámeniu vyplynuli niektoré konkrétne požiadavky vo vzťahu k navrhovanej zmene strategického dokumentu, ktoré bude potrebné zohľadniť v ďalšom procese prerokovania a schvaľovania zmien a doplnkov č. 5 Územného plánu obce Rajecká Lesná podľa osobitných predpisov:

- dodržať ustanovenia § 18 a § 19 banského zákona tak, aby bola zabezpečená ochrana výhradných ložísk proti znemožneniu alebo sťaženiu ich dobývania a podľa § 17 ods. 5 a § 26 ods. 3 banského zákona vyznačiť hranice chránených ložiskových území a dobývacích priestorov v územnoplánovacej dokumentácii
- vzhľadom na súčasné a predpokladané využívanie ložísk územia v blízkosti chránených ložiskových území a dobývacích priestorov nevyužívať ako obytné, prípadne rekreačné územia s novými stavbami
- evidované skládky odpadov dostatočne zohľadniť v územnoplánovacej dokumentácii
- vhodnosť a podmienky stavebného využitia územia s výskytom potenciálnych zosuvov posúdiť a overiť inžinierskogeologickým prieskumom
- vhodnosť a podmienky stavebného využitia územia s výskytom stredného radónového rizika je potrebné posúdiť podľa zákona č. 355/2007 Z. z. o ochrane, podpore a rozvoji verejného zdravia a o zmene a doplnení niektorých zákonov v znení neskorších predpisov a vyhlášky č. 57/2024 Z. z., ktorou sa ustanovujú podrobnosti o obmedzovaní ožiarenia pracovníkov a obyvateľov z prírodných zdrojov ionizujúceho žiarenia
- lokality určené na výstavbu budú prednostne zásobované vodou z verejného vodovodu a do vybudovania splaškovej kanalizácie budú odkanalizované individuálne do žump
- pre zachovanie a udržanie vody v území zachytávať vody z povrchového odtoku zo striech plánovaných rodinných domov, spevnených plôch a komunikácií vhodnými opatreniami
- rešpektovať existujúci brehový porast pri vodných tokoch
- informovať investorov, stavebníkov, budúcich majiteľov nehnuteľností (možnosť zníženej kvality bývania) o prebiehajúcej banskej činnosti
- rešpektovať umiestnenie, funkciu, ochranné pásmo ako aj rozvojové zámery ciest I/64 a III/2111
- rešpektovať zásady ochrany poľnohospodárskej pôdy, predovšetkým poľnohospodársku pôdu použiť na nepoľnohospodárske účely len v odôvodnenom rozsahu a nesťažiť obhospodarovanie okolitej poľnohospodárskej pôdy nevhodným

situovaním stavieb, jej delením a drobením alebo vytváraním častí nevhodných na obhospodarovanie poľnohospodárskymi mechanizmami.

Dotknuté orgány štátnej správy, ktoré sa vyjadrili v priebehu zisťovacieho konania nepožadovali ďalšie posudzovanie a vyslovili názor ukončiť posudzovanie strategického dokumentu na úrovni zisťovacieho konania.

Ak sa zistí, že skutočné vplyvy zmien strategického dokumentu budú väčšie, ako sa uvádza v strategickom dokumente, je ten, kto činnosť vykonáva, povinný zabezpečiť opatrenia na zosúladenie skutočného vplyvu s vplyvom uvedeným v strategickom dokumente a v súlade s podmienkami určenými v rozhodnutí o povolení činnosti podľa osobitných predpisov.

Na základe výsledkov zisťovacieho konania Okresný úrad Žilina odbor starostlivosti o životné prostredie rozhodol tak, ako je uvedené vo výrokovej časti tohto rozhodnutia.

Zo stanovísk doručených k strategickému dokumentu vyplynuli niektoré konkrétne upozornenia, ktoré sú zahrnuté vo vyššie uvedených stanoviskách dotknutých orgánov a organizácií a je potrebné ich zohľadniť v procese schvaľovania „Zmeny a Doplnky č. 5 Územného plánu obce Rajecká Lesná“ podľa osobitných predpisov.

Upozornenie: Nakoľko sa jedná o strategický dokument s miestnym dosahom podľa § 7 ods. 7 zákona EIA dotknutá obec bezodkladne informuje o tomto rozhodnutí verejnosť spôsobom v mieste obvyklým.

Poučenie:

Zisťovacie konanie sa nevykonáva podľa zákona č. 71/1967 Zb. o správnom konaní (správny poriadok) v platnom znení, a preto sa voči nemu nemožno odvolať. Toto rozhodnutie je preskúmateľné súdom.

Ing. Andrej Vidra
vedúci odboru

R o z d e ľ o v n í k :

1. MŽP SR, Námestie Ľ. Štúra 1, 812 35 Bratislava, sekcia geológie
2. Ministerstvo obrany SR, ČSA 7, 974 31 Banská Bystrica
3. Obvodný banský úrad v Banskej Bystrici, 9. mája 2, 975 90 Banská Bystrica
4. Žilinský samosprávny kraj, Odbor regionálneho rozvoja, Odbor dopravy, Komenského 48, 011 09 Žilina
5. Regionálny úrad pre územné plánovanie a výstavbu, Uhoľná 571/1, 010 01 Žilina
6. Okresný úrad Žilina odbor starostlivosti o životné prostredie, oddelenie OP a vybraných zložiek ŽP kraja, Vysokoškolákov 8556/33B, 010 08 Žilina
7. Okresný úrad Žilina odbor starostlivosti o životné prostredie, oddelenie VS a vybraných zložiek ŽP, Vysokoškolákov 8556/33B, 010 08 Žilina, ŠVS, ŠS OH, ŠS OO

8. Okresný úrad Žilina, Odb. opravných prostriedkov, Ref. pôdohospodárstva, J. Kráľa 4, 010 01 Žilina
9. Okresný úrad Žilina, Odbor KR, J. Kráľa 4, 010 01 Žilina
10. Okresný úrad Žilina, odbor cestnej dopravy a PK, Vysokoškolákov 8556/33B, 010 08 Žilina
11. Okresný úrad Žilina, PLO, Vysokoškolákov 8556/33B, 010 08 Žilina
12. Regionálny úrad verejného zdravotníctva, V. Spanyola 27, 011 71 Žilina
13. Krajský pamiatkový úrad, Mariánske námestie 19, 010 01 Žilina
14. Ministerstvo dopravy SR, Námestie slobody 2902/6, 811 06 Bratislava
15. OR HaZZ, Nám. požiarnikov 1, 010 01 Žilina
16. Úrad pre územné plánovanie a výstavbu, Tomášikova 14366/64A, 831 04 Bratislava
17. Obec Rajecká Lesná, Rajecká Lesná č. 82, 013 15 Rajecká Lesná
18. Mesto Rajec, Mestský úrad Rajec, Námestie SNP 2/2, 015 01 Rajec
19. Obec Šuja, Šuja 1, 01501 Šuja
20. Obec Veľká Čierna, Obecný úrad Veľká Čierna, 015 01 Rajec
21. Obec Fačkov, Fačkov č. 69, 013 15 Rajecká Lesná
22. Obec Kláštor pod Znievom, M. Čulena 181, 03843 Kláštor pod Znievom
23. Obec Vrícko, Vrícko 136, 03831 Vrícko
24. Obec Malé Lednice, Malé Lednice 101, 018 16 Domaníža
25. Obec Ďurčiná, Ďurčiná č. 77, 015 01 Rajec